

Övre Stockvik, inför planerat verksamhetsområde

**Arkeologisk utredning etapp 1
Fastigheten Dingersjö 1:9 m.fl.
Njurunda socken
Sundsvalls kommun
Västernorrlands län
Medelpad**

Christian Gatti

Omslagsfoto: Avverkad skogsgata inom utredningsområdet

AFRY

Karlskatan 3, 722 14 Västerås

Tfn: +46 10 505 00 00

E-post: info@afry.com

Foton och kartbearbetning: Christian Gatti

ISBN: 978-91-989307-1-9

© AFRY 2024.

Innehåll

Sammanfattning.....	3
Inledning.....	4
Syfte.....	4
Genomförande.....	4
<i>Kart- och arkivstudier.....</i>	4
<i>Fältinventering.....</i>	4
<i>Dokumentation.....</i>	5
Topografi och fornlämningsmiljö.....	6
<i>Tidigare undersökningar.....</i>	8
Undersökningsresultat.....	9
<i>Fornlämningar.....</i>	9
<i>Boplatslägen.....</i>	9
<i>Avslutande utvärdering.....</i>	9
Referenser.....	12
Tekniska och administrativa uppgifter.....	12
BILAGOR.....	13
<i>Bilaga 1a. Karta över Sundsvallsområdet för 9 000 år sedan.....</i>	13
<i>Bilaga 1b. Karta över Sundsvallsområdet för 5 000 år sedan.....</i>	14



Figur 1. Utdrag ur digitala Topografiska kartan. Undersökningsområdet är markerat med en blå polygon. Skala 1:50 000.

Sammanfattning

Med anledning av Sundsvalls kommuns planerade nybyggnation av ett industri- och verksamhetsområde i Övre Stockvik, har AFRY utfört en arkeologisk utredning steg 1 (figur 1).

Utredningen har innefattat kart- och arkivstudier samt fältinventering av hela utredningsområdet. Fältarbetet utfördes under perioden 18–20 oktober 2023.

Inga lämningar av antikvariskt intresse påträffades.

Inledning

AFRY har genomfört en arkeologisk utredning etapp 1 inom fastigheten Dingersjö 1:9 m.fl., Njurunda socken, Sundsvalls kommun (Lst diarienummer 431-7269-2023). Utredningen föranleddes av Sundsvalls kommun planer på att bygga ett nytt verksamhetsområde inom ovannämnda fastighet.

Syfte

Det övergripande syftet har varit att fastställa om det finns fornlämningar inom utredningsområdet som kan beröras av ett planerat arbetsföretag och ge länsstyrelsen beslutsunderlag för bedömning av företagets tillåtlighet enligt 2 kap KML och om ytterligare åtgärder krävs. Resultatet ska kunna användas som planeringsunderlag av Sundsvalls kommun.

Mer konkret har syftet varit att:

- lokalisera och dokumentera tidigare okända fornlämningar och övriga kulturhistoriska lämningar inom utredningsområdet samt att om möjligt preliminärt avgränsa dessa.
- lokalisera och dokumentera terränglägen som bedöms som lämpliga för förhistoriska boplatser där lämningar kan finnas dolda under mark (boplatslägen).

Genomförande

Kart- och arkivstudier

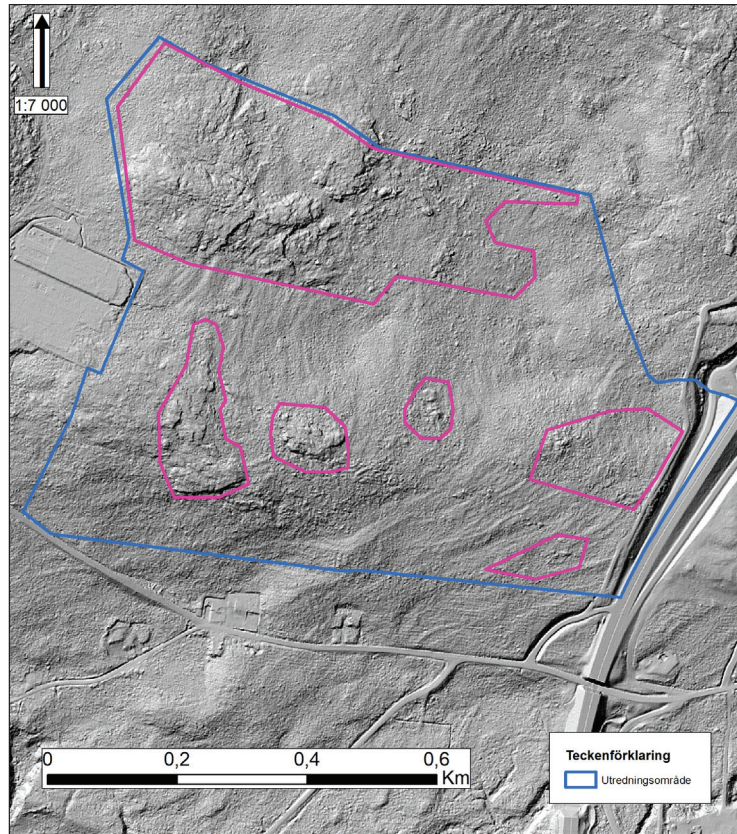
Kart- och arkivstudierna har utförts dels före fältinventeringen för att samla och strukturera uppgifter som pekar mot möjliga lämningar i fält, dels efter fältinventeringen för att kontrollera om historiska lämningar som framkommit tillkommit före- eller efter år 1850, vilket är gränsen för att de ska kunna klassas som fornlämningar. Följande källor/register har utnyttjats:

- Riksantikvarieämbetets Kulturmiljöregister (KMR).
- Skogsstyrelsens Skog och Historia-register.
- Historiska museets lösfyndsregister.
- Historiska kartor via Lantmäteriet.
- ATA (Antikvarisk Topografiska arkivet).
- SGU:s jordarts-, berggrunds- och strandlinjekartor.

Fältinventering

Hela området har fältinventerats, vilket inneburit att terrängen genomsökts. Med utgångspunkt i strandlinjekurvor för olika tidsperioder, topografiska förhållanden samt anomalier synliga i terrängskuggningskarta har särskilda områden prioriterats och därefter inventerats noggrannare än övriga områden (figur 2). Geologsönd har använts vid behov för att kontrollera jordartsförhållande och förekomst av träkol.

Undersökningsområdet utgjordes av skogsmark, bestående främst av gran, tall och björk och rikligt med undervegetation, i synnerhet sly, mossa och olika sorters gräs. Det fanns både gleasa och täta svårforcerade skogsområden. Ställvis var det mycket stora stenblock och generellt blockrik terräng (figur 10), vilket kändes tydligt under fötterna då jorden på många ställen endast utgjordes av ett par centimeter tjockt lager (figur 4). Vissa partier, främst i norr, centralt och i öster utgjordes av myrar och var vattensjuka med ett djup av minst 0,1–0,4 meter (figur 6).



Figur 2. Terrängskuggning som visar de prioriterade områdena (lila polygoner) inom utredningsområdet. Skala 1:7 000.

På de högsta punkterna fanns mycket mossbeklätt berg i dagen, spridda stenblock samt tät skog med vattensjuk mark. På enstaka blottade bergytter fanns spridda mindre stenar, dock inga som var formerade eller verkade ha varit del av konstruktion.

Centralt inom utredningsområdet löpte flera vägar för skogsmaskiner i öst-västlig riktning. Det fanns även skogsvägar som löpte nor-sydlig riktning (figur 7). Avståndet mellan dem var det cirka 15–20 meter. Skogsvägarna var cirka 4–5 meter breda och avverkade, även om sly börjat växa på en del av dem. Större stenar hade arrangerats i syfte att underlätta passage för skogsmaskiner. Byggnationen av skogsvägarna kan sägas ha haft en stor påverkan på den omkringliggande miljön. Inga lämningar eller rester av lämningar anträffades i dem.

Dokumentation

Dokumentationen i fält har utförts genom inmätning med hand-GPS, beskrivning och digitala fotografier. Fältmätningarna har hanterats i ArcMap 10.8.2.

Topografi och fornlämningsmiljö

Utredningsområdet är beläget drygt 3 kilometer söder om Sundsvall och väster om Trafikplats Stockvik (avfart nr 224) längs E4 som här löper i SV-NO riktning. Cirka 50 meter norr om utredningsområdet löper Svartjärnsbäcken i V-Ö riktning. Området är cirka 0,9 kilometer långt och 650 meter brett med en sammanlagd yta av drygt 58 hektar (figur 1) och ligger i sydöstexponerad skogsmark på nivåer mellan 50 och 125 meter över havet. Jordarterna består i huvudsak av morän och berg (figur 3). I området finns mellanliggande steniga platålikande korridorer. Hela området består av skogsmark med partier av kalberg och i områdets norra och östra delar finns ställvis med mindre sankmarker. Området ligger under högsta kustlinjen, som i denna del av landet ligger cirka 270 meter över havet (SNA 1994). Enligt den geologiska kartan består utredningsområdet av morän, och berg, underliggande och i dagen och terrängen är blockrik-storblockig. Landskapets utveckling har också präglats av de varierande havsnivåerna efter det att inlandsisen drog sig tillbaka från området för drygt 10 000 år sedan. Strax söder om utredningsområdet finns områden med postglaciala grus-lera.

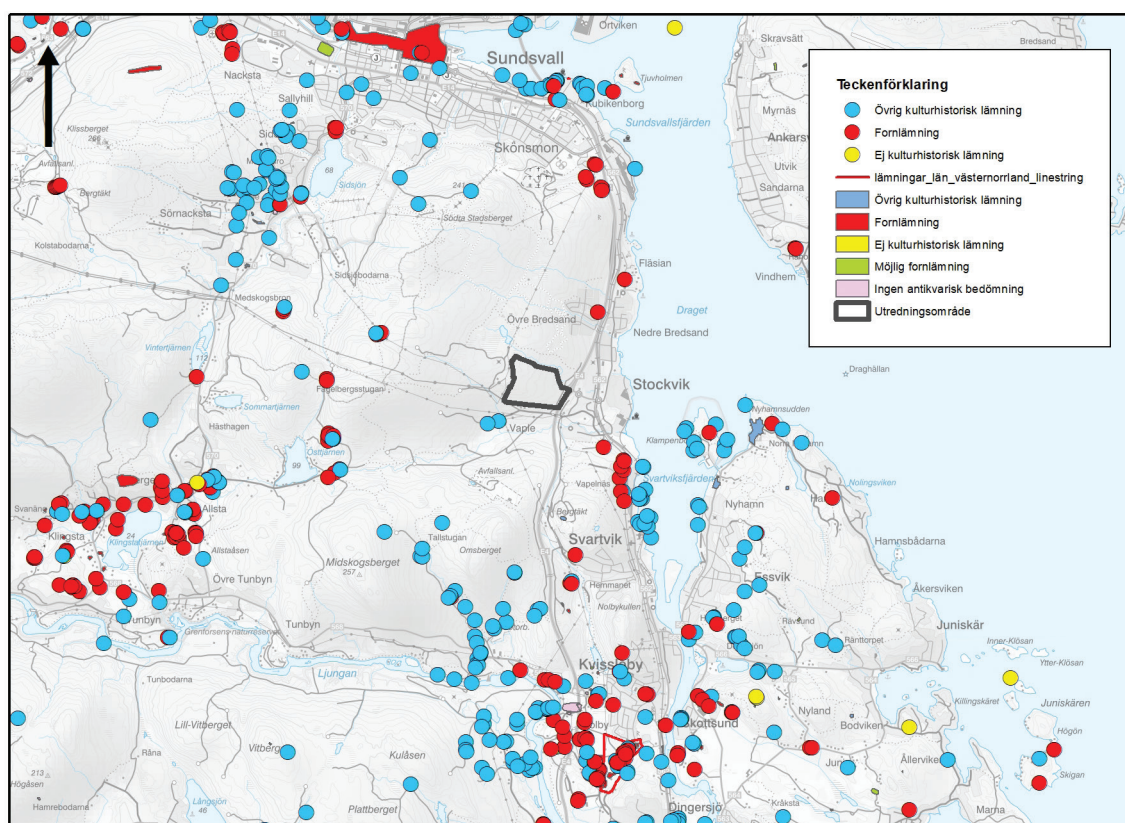
Den nordvästra delen av utredningsområdet började stiga ur havet för cirka 9 000 år sedan, under äldre stenålder. Området utgjorde då en del av den östra kusten på en större ö (bilaga 1a). Hela utredningsområdet blottades under yngre stenålder för cirka 5 000 år sedan och var del av en ögrupp i det som idag är Sundsvallsbukten (bilaga 1b). Ön kan under stenålder använts i samband med säljakt och fiske. Förutsättningarna för stenåldersboplatser vid kusten i skyddade lägen skulle kunna finnas i markerna väster om utredningsområdet. Från och med yngre bronsåldern, som tar sin början för omkring 3 000 år sedan, börjar kusten likna det vi känner idag, då lermarker i dalgångarna friläggs och vikar grundas upp.



Figur 3. Utdrag ur Jordartskartan med utredningsområdet markerat med ensvart polygon. ©SGU.

Den generella fornlämningsbilden präglas av de varierade naturförhållandena där lämningarna är koncentrerade till kusten, främst vid Svartviksfjärden, i kluster längs med Ljungan och söder därom, vidare längs med sjön Marmen samt anslutande vattensystem norrut mot Sundsvall. Dessa områden innehåller brons- och järnåldersmiljöer med gravar och gravfält och boplatser. Särskilt intensiv är fornlämningsförekomsten i

områdena kring Kvissleby, Klingsta och Matfors (figur 4). Allsta-Klingsta-Vi-Tunbyn [Y 5], utgör riksintresse för kulturmiljövården och karaktäriseras som centralbygd samt Kvissle-Nolby-Prästbolet [Y 4], stormannabebyggelse under järnålder och tidig medeltid (Lst 2015). Flera av de rösen som är belägna öster om utredningsområdet anlades under bronsålder och då närmare strandlinjen. Vatten var centralt för människorna vid denna period. Landhöjningen har medfört att lämningarna numera är belägna längre in mot land. Söder om utredningsområdet finns rikligt med lämningar som har status övrig kulturhistorisk lämning, de utgörs huvudsakligen av sentida röjningsrösen och kolningsanläggningar.



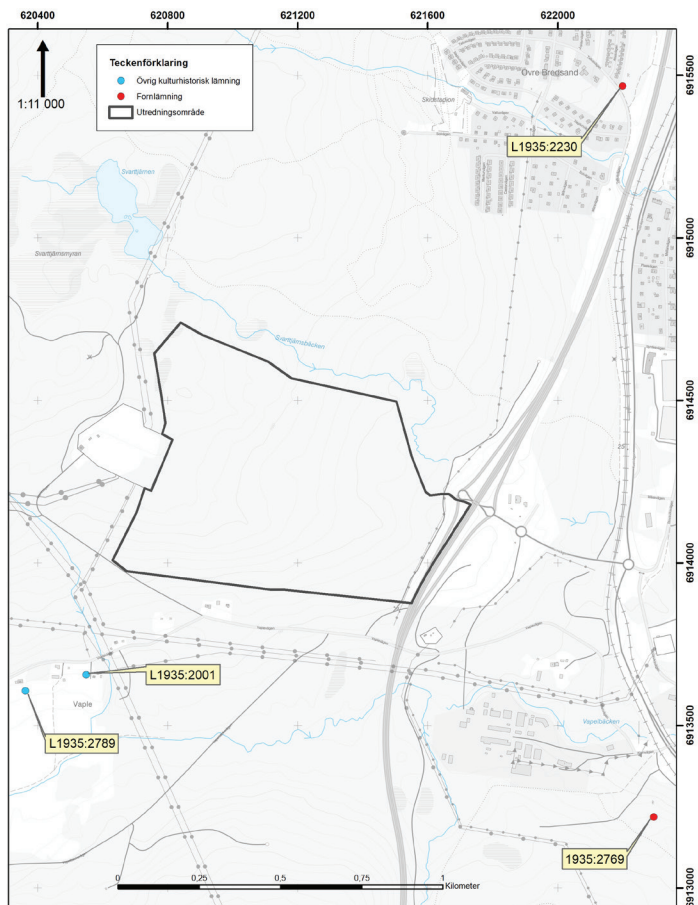
Figur 4. Utdrag ur Kulturmiljöregistret (KMR) som visar spridningen av kulturhistoriska lämningar i närområdet.

Nivåförhållanden och fynd indikerar att området tagits i anspråk redan under äldre stenålder. I kontrast till dessa områden innehåller de höglänta skogspartierna få registrerade lämningar. Det historiska kartmaterialet visar att området har utgjorts av utmark som tillhört Kvissle och fåbodskog tillhörande Dingersjö. Sannolikt var virket i skogen av sämre kvalitet och då nyttjades ytan för djurhållning (figur 12).

Inom utredningsområdet finns inga registrerade lämningar i Kulturmiljöregistret (KMR). De närmast liggande registrerade lämningar utgörs av två rösen och två fyndplatser (tabell 1, figur 5). L1935:2001 utgörs av en skafthålsyxa av bergart och L1935:2789 utgörs av en sten i granit med en fördjupning runt om på mitten. Stenen har troligen använts som sänke vid fiske.

Tabell 1. Registrerade lämningar i KMR i anslutning till undersökningsområdet.

Lämningsnummer	Lämningstyp	Antikvarisk status
L1935:2001	Fyndplats	Övrig kulturhistorisk lämning
L1935:2230	Röse	Fornlämning
L1935:2769	Röse	Fornlämning
L1935:2789	Fyndplats	Övrig kulturhistorisk lämning



Figur 5. Utredningsområdet och de kulturbeskrivningar i dess omedelbara närhet. Skala 1:11 000.

Tidigare undersökningar

Ett fåtal arkeologiska utredningar och undersökningar har utförts i anslutning till utredningsområdet under 1990-tal och framåt i med anledning av E4:ns nya sträcka och den planerade dubbelspåret för järnvägen på sträckan Dingersjö-Kubikborgen längs Njurundakusten (Uvelius 2021 och där anf lit). Ett mindre område, benämnd område 9, i den nordöstra delen av det nu aktuella undersökningsområdet undersöktes 2021 av Västernorrlands museum. Området beskrevs som delvis otillgängligt samt att det bestod av en vägvall efter avfarten från E4. Det var en utredning etapp 1 som genomfördes med anledning av kommande järnvägsarbete (Uvelius 2021).

Undersökningsresultat

Fornlämningar

Inom utredningsområdet saknas registrerade fornlämningar i Kulturmiljöregistret (KMR) och inga nya fornlämningar påträffades vid fältinventeringen. De enda objekten som påträffades utgjordes av gränsmarkeringar i olika utföranden samt ett träd med ett ovanligt utseende, vilken möjligen kan ha påverkats av människor (figur 8–9, 11). Dessa objekt kommer inte att registreras i Kulturmiljöregistret, även om de kan ha ett visst kulturhistoriskt värde.

Boplatslägen

Inga boplatslägen, det vill säga terränglägen där lämningar kan misstänkas ligga dolda under mark, har pekats ut. Topografiska förhållanden, jordart, exponering och strategisk belägenhet i relation till det omgivande landskapet har vägts in i bedömningen för sådana platser.



Figur 6–7. Bilden till vänster visar ett av flera vattenfyllda områden och till höger en avverkad skogsgata.

Avslutande utvärdering

Den arkeologiska undersökningen har genomförts i enlighet med förfrågningsunderlaget. Utifrån undersökningsresultatet är vår bedömning att ytterligare antikvariska åtgärder i området inte är nödvändiga.



Figur 8–9. Två olika typer av gränsmarkering.



Figur 10–11. Svårforcerad storblockig terräng (t.v.) samt en gaffelformad tall (t.b.). Förr i tiden beskars träd i olika former för att bota krämpor och dylikt.

Referenser

Litteratur

Länsstyrelsen i Västernorrland (Lst). 2015. Allsta-Klingsta-Vi-Tunbyn [Y 5]
https://ext-dokument.lansstyrelsen.se/Vasternorrland/Dokumentarkiv/RI_Kulturmiljovard/Y5.pdf
https://ext-dokument.lansstyrelsen.se/Vasternorrland/Dokumentarkiv/RI_Kulturmiljovard/Y4.pdf

SNA. Sveriges nationalatlas. 1994. Kulturminnen och kulturmiljövård. Red: Klas-Göran Selinge. Riksantikvarieämbetet.

Uvelius, A. 2021. Arkeologisk utredning etapp 1 inför anläggande av dubbelspår i Njurunda. Njurunda socken, Sundsvalls kommun, Medelpad, Västernorrlands län. Västernorrlands museum, Rapport 2021:11.

Kart- och arkivmaterial

Digitala Topografiska kartan

Kulturmiljöregistret (KMR), Riksantikvarieämbetet
<https://app.raa.se/id/secure/fornreg/>

Sveriges geologiska undersökning (SGU)
25-10-2023 <https://apps.sgu.se/kartvisare/kartvisare-jordarter-25-100.html>

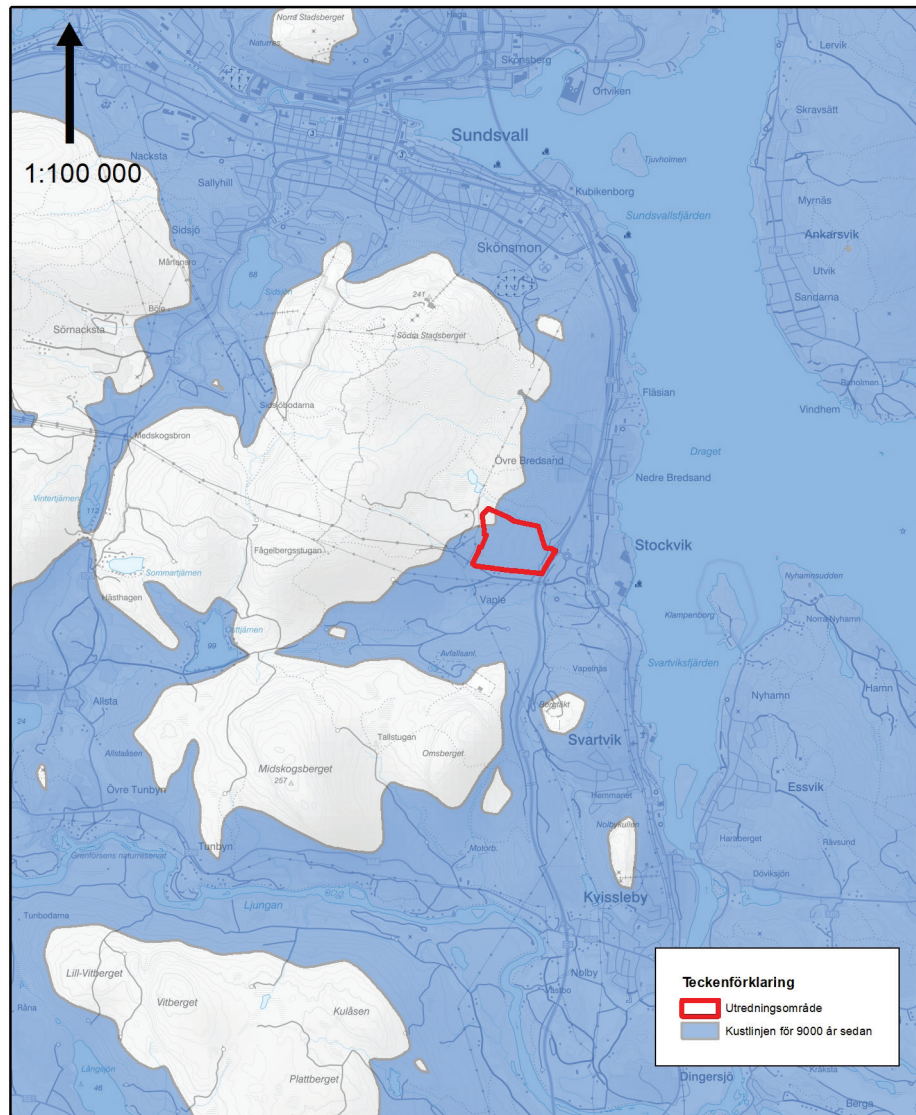
Lantmäterimyndigheternas arkiv
Rågångsåtgärd 1767, LMA 22-nju-561767

Tekniska och administrativa uppgifter

<i>AFRY projektnr:</i>	202301
Länsstyrelsens dnr, beslutsdatum:	431-7269-2023, 2023-10-03
<i>Typ av undersökning:</i>	Arkeologisk utredning etapp 1
<i>Undersökningsperiod:</i>	18–20 september 2023
<i>Personal:</i>	Christian Gatti
<i>Landskap:</i>	Medelpad
<i>Län:</i>	Västernorrland
<i>Kommun:</i>	Sundsvall
<i>Socken:</i>	Njurunda
<i>Fastighet:</i>	Dingersjö 1:9 m.fl.
<i>Koordinatsystem:</i>	SWEREF99 TM
<i>Koordinater:</i>	X620650 Y6913990
<i>Dokumentshandlingar:</i>	Endast föreliggande rapport. Förvaras hos AFRY

Bilagor

Bilaga 1a. Översigtsbild av Sundsvallsområdet för ca 9 000 år sedan



Bilaga 1b. Översigtsbild av Sundsvallsområdet för ca 5 000 år sedan

