

”NJURUNDA, BERGA”

Kulturmiljöutredning



Kulturmark Sune Jönsson

Sune Jönsson

*Omslagsbild: Områdets höjdrygg med fastigheten Berga 4:70 (6) till vänster och Berga 4:74 (16) till höger.
Samtliga foton Sune Jönsson 2022.*

Innehåll

SAMMANFATTNING	4
INLEDNING	5
<i>Uppdraget.....</i>	<i>5</i>
SYFTE.....	6
UTREDNINGSSOMRÅDET	6
METODIK.....	11
KUNSKAPSUNDERLAG OCH TIDIGARE INVENTERINGAR.....	11
<i>Fornlämningsmiljö och historisk markanvändning</i>	<i>11</i>
<i>Fornminnesinventeringar</i>	<i>12</i>
<i>Historiska kartor</i>	<i>13</i>
<i>Fyndmaterial</i>	<i>15</i>
<i>Ortnamn.....</i>	<i>15</i>
<i>Byggnadsminnen.....</i>	<i>15</i>
<i>Riksintresseområden för kulturmiljövården</i>	<i>15</i>
RESULTAT	17
KULTURMILJÖKONSEKVENSPANALYS.....	18
<i>Fornlämning</i>	<i>18</i>
<i>Övrigt</i>	<i>18</i>
BEHOV AV KOMPLETTERANDE UTREDNINGAR.....	18
REFERENSER.....	19
ADMINISTRATIVA UPPGIFTER.....	20

Sammanfattning

Bostadsbebyggelse planeras inom delar av fastigheten Berga 4:74 (15 och 16). Ägarna har därför beställt en kulturmiljöutredning över området. Uppdraget utfördes under juli och augusti månader 2022 av *Kulturmark Sune Jönsson*.

Inom utredningsområdet finns ingen bebyggelse. Området utgörs av skogsmark med en moränrygg omgiven av sandmark. Berörd yta för utredningen är cirka 15 ha.

Syftet med utredningen är att fastställa förekomsten av eventuella hittills okända fornminneslokaler i utredningsområdet. Utredningen skall också utgöra ett fullgott planeringsunderlag för markägarna i sitt fortsatta arbete.

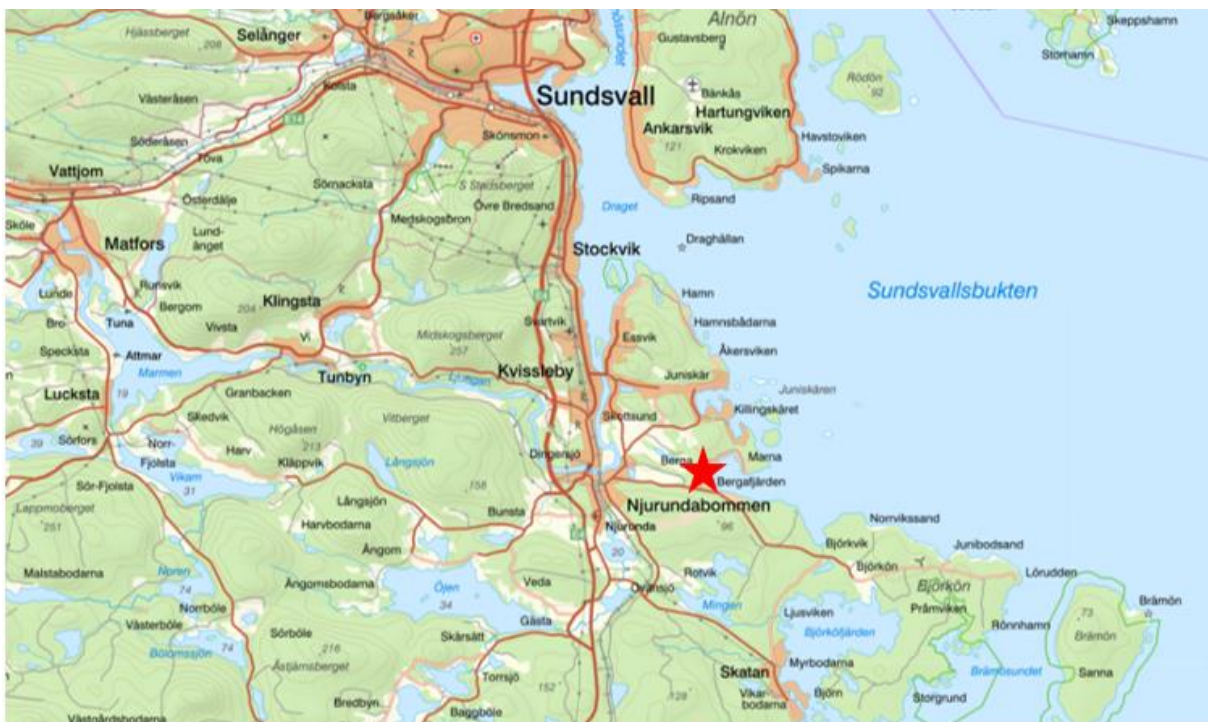
En fornlämningslokal, en stensättning, finns registrerad inom utredningsområdet efter Riksantikvarieämbetets fornminnesinventering 1987. Ett område med gravhögslänkande naturbildningar är också registrerat inom området. Inga nya fornminneslokaler registrerades vid nu utfört uppdrag. Delar av området bör dock betraktas ha möjliga boplatslägen, knutna till områdets fornlämningslokal.

Den okulärt utförda arkeologiska utredningen, som har utförts med en ungefärlig takt av cirka 2 ha per arbetstimme under mycket goda väderleksförhållanden och besiktningsförhållanden, bedöms ge en tillförlitlig bild av den faktiska fornminnesstrukturen i utredningsområdet.

Inledning

Uppdraget

Ägarna till fastigheten Berga 4:74 (15 och 16), Njurunda socken, Sundsvalls kommun, planerar för en villabyggelse inom delar av fastigheten. Ägarna har därför genom sitt ombud beställt en kulturmiljöutredning över området för den planerade bebyggelsen. På grannfastigheten i väster har det under året genomförts en slutavverkning av skogen. Ägarna till Berga 4:74 (15 och 16) befärrar att det på deras fastighet kan uppstå omfattande vindfällen, varför de har beställt en slutavverkning till i början av augusti månad 2022. En arkeologisk inventering av området bör därför utföras innan slutavverkningen, därför att det dels kan uppstå skador på kulturlämningar, dels kan uppstå försvårande besiktningsförhållanden efter slutavverkningen. Det arkeologiska uppdraget utfördes under juli månad 2022 av *Kulturmark Sune Jönsson*. Allt antikvariskt arbete och rapportarbete har utförts av Sune Jönsson. Fältrekonosceringen kunde anpassas till och utföras vid mycket goda väderleksförhållanden och besiktningsförhållanden. Arkeologiska utredningar motsvarande en steg 1-utredning sker frekvent både som frivilliga utredningar och som utredningar enligt Kulturmiljölagen med länsstyrelsernas handläggning. Ofta sker rekommendationer från länsstyrelserna att markägare/exploatörer skall utföra så kallade frivilliga utredningar.



Karta 1. Översiktskarta med utredningsområdet markerat med röd stjärna.



Karta 2. Utredningsområdet.

Syfte

Denna kulturmiljöutredning motsvarar en utökad arkeologisk steg 1-utredning. En steg 1-utredning utgörs enligt centralmyndigheten Riksantikvarieämbetes tydliga instruktioner ett första steg, som enbart ”omfattar kartstudier och arkivforskning samt en specialinventering bestående av en terrängrekognoscering av markområdet för att hitta fornlämningar och peka ut troliga lägen för fornlämningar som inte är synliga ovan mark, exempelvis boplatser”.

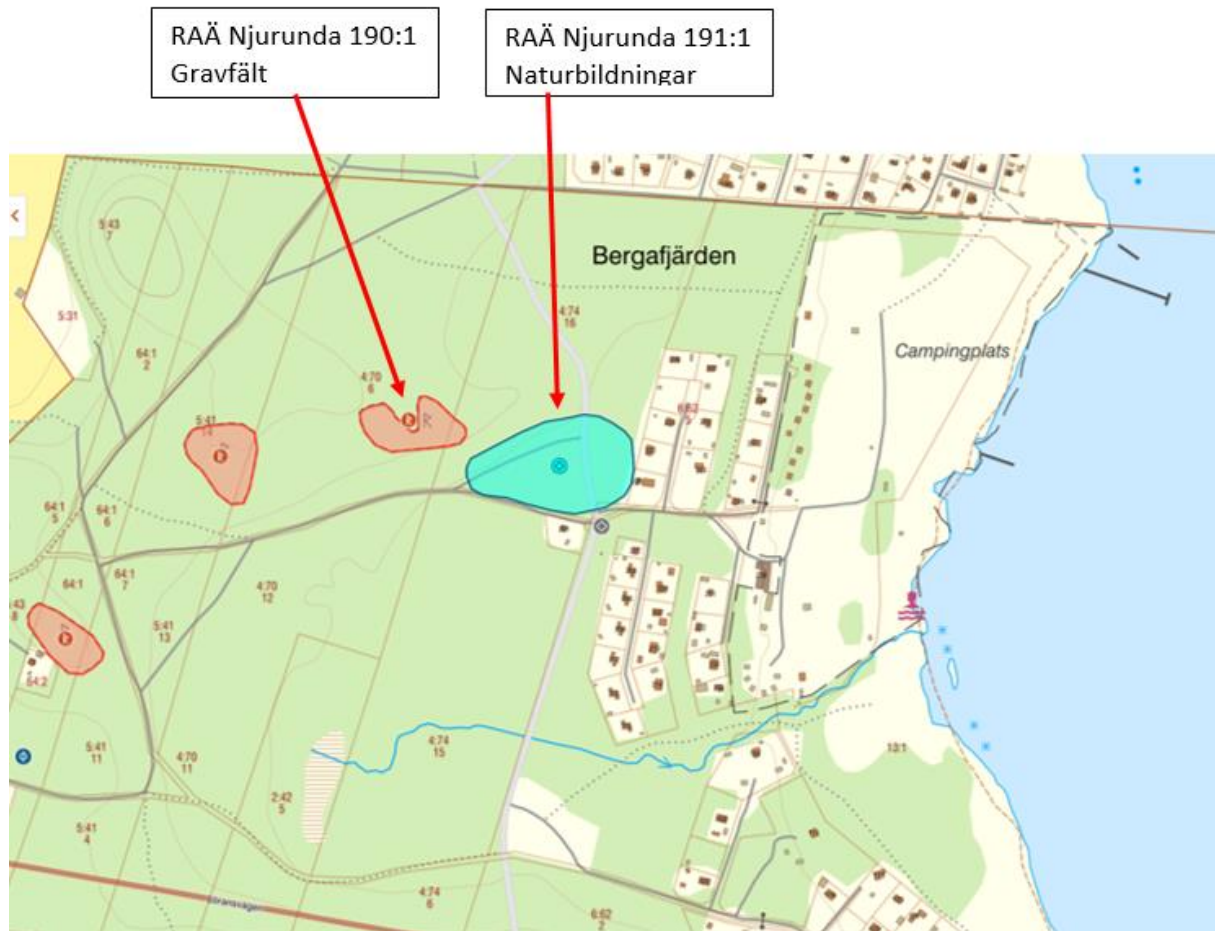
Utredningsområdet

Utredningsområdet är beläget 15 km sydöst om Sundsvalls stad och 350 m väster om Bergafjärden. Området framgår av karta 2. Områdets storlek är cirka 15 ha.

Området består av en markant sten- och blockrik höjdrygg (Ö-V) med sandområden norr och söder om höjdryggen. Delar av sandområdena har markanta strandvallar. Skogsbeståndet utgörs av närmast fullvuxen tall och med smärre inslag av gran i söder. I söder finns det en mycket liten bäck/dike, som avvattnar en liten våtmark på grannfastigheten.

Ingen bebyggelse eller jordbruksmark finns inom området. De ekonomiska intressena inom utredningsområdet utgörs av skogsbruk. Höjden över havet varierar mellan 5 m.ö.h. och 15 m.ö.h. Höjdryggen når precis upp till 15 m.ö.h. och sandområdena ligger mellan 5 m.ö.h. och 10 m.ö.h., längst i norr upp till 15 m.ö.h.

Området genomkorsas av ett stort antal stigar, särskilt i norra delen. Det är dels stigar som används som strövstigar för de som vistas på campingplatsen, dels de som äger villor eller fritidsbostäder och vandrar ner till badstranden.



Karta 3. Traktens registrerade lokaler i Fornsök.



Foto 1. Efter slutavverkning syns tydligt höjddryggens rika förekomst på stenblock. Foto mot N.



Foto 2. Det flacka krönet av höjdryggen.

Foto mot Ö.

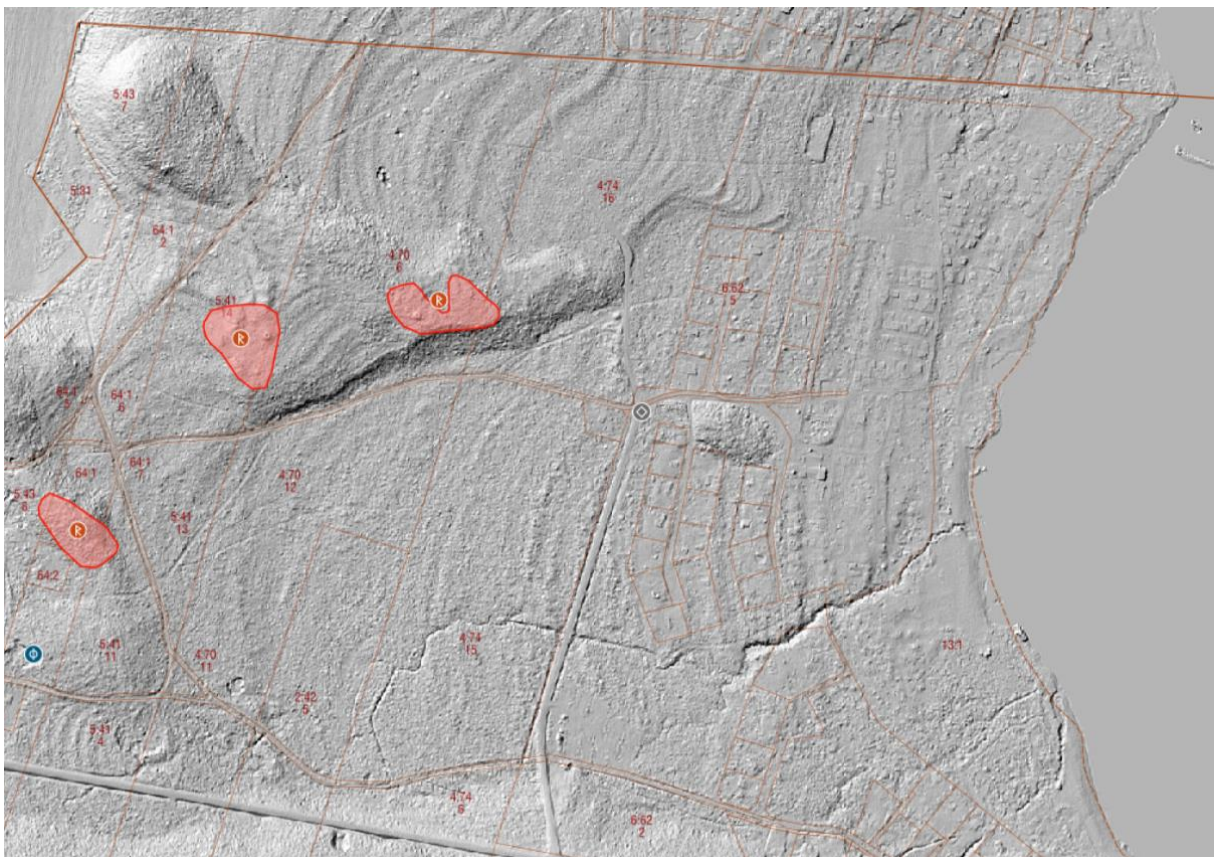


Foto 3. Södra delen av området. Tallskog med visst inslag av gran.

Foto mot S.



Foto 4. Den lilla bäcken/diket i områdets södra del.



Karta 4. Terrängskuggning framhäver höjdryggen och områdets strandvallar.



Foto 5. En mycket kraftig stig i områdets norra del. I bakgrunden grannfastigheten med sin slutavverkade tallskog. Foto mot NV.



Foto 6. Det sedvanliga utseendet på områdets strövstigar. Foto mot NV.

Metodik

Inför fältarbetet genomgicks data i Riksantikvarieämbetets digitala fornminnesregister Fornsök, Skogsstyrelsens databas ”Skogens pärlor” och yngre och äldre kartor över området i Lantmäteriets digitala arkiv, kontroll av eventuellt fyndmaterial vid Statens Historiska Museer i Stockholm, kontroll av bebyggelse- och naturnamn vid Ortnamnsregistret, Institutet för språk och folkminnen i Uppsala, samt relevant litteratur och rapporter.

Fältarbetet utgjordes av sedvanlig fältrekognosering, varvid gängse rutiner enligt Riksantikvarieämbetet normer följdes. Kända fornlämningar och övriga kulturhistoriska lämningar ska besökas och kontrollerades. Förekomsten av tidigare okända fornlämningar och övriga kulturhistoriska lämningar ska eftersökas i terrängen och registreras enligt RAÄ:s normer, koordinatsätts med GPS samt beskrivas och bedöms antikvariskt. Det innebär att t.ex. grävda större eller mindre täktgropar, stigar, sedvanliga stenmurar eller andra kulturspår av sentida eller begränsat kulturhistoriskt intresse undantas från registrering. Jordsond används selektivt för att bedöma jordlager och om stenar under/i markytan kan tillhöra en fornlämning. Fotodokumentation utförs av såväl fornminnen som för uppdraget relevanta kulturhistoriska miljöer. Fältinventeringen utfördes med en inventeringstakt av ca 2 ha per arbetstimme.

Den antikvariska bedömningen av kulturlämningar utgår från lagtexten i den nya Kulturmiljölagen (KML), som trädde i kraft den 1 januari 2014. Riksantikvarieämbetet har även tagit fram en vägledning/rekommendation till den antikvariska bedömningen, en lämningstyplista, där det anges vilken antikvarisk status som anläggningen generellt bör ha.

Kunskapsunderlag och tidigare inventeringar

Fornlämningssmiljö och historisk markanvändning

Utredningsområdet utgörs av en mycket utpräglad utmarksmiljö, där skogsskötsel och jakt har varit den ekonomiska utvinningen. På Generalstabskartan från slutet av 1890-talet finns ingen markerad bebyggelse inom eller i närheten av aktuellt område. Under 1950- och 1960-talen har det blivit en ganska omfattande fritidsbebyggelse i anslutning till den attraktiva badstranden utmed Bergafjärden. Utmed dessa kustmiljöer i Västernorrland och Hälsingland finns ganska rikligt med gravanläggningar av bronsålderskaraktär i form av rösen och stensättningar. Däremot finns det inga boplatslokaler som med säkerhet kan knytas till dessa gravlokaler.



Foto 7. Det stora gravröset inom RAÄ 190:1 / L1935:2854 och som ligger på grannfastigheten Berga 4:70 (6). Foto mot N.

Fornminnesinventeringar

Riksantikvarieämbetet har utfört två fornminnesinventeringar inom området.

Den första inventeringen utfördes 1964 i samband med framställandet av den första ekonomiska kartan över dessa delar av Medelpad. Denna inventering var i huvudsak inriktad på att finna och registrera förhistoriska gravanläggningar. Därutöver registrerades t.ex. hällristningar, slaggvarp, milstolpar, stenalvsbroar och en del fasta naturföremål till vilka det var knutet traditioner eller sägner. Inom det nu aktuella utredningsområdet registrerades endast ett område med gravhögslänkande bildningar, RAÄ Njurunda 191:1 / L1935:2250. Gravfältet RAÄ Njurunda 190:1 / L1935:2854 med storröse och stensättningar registrerades enbart inom grannfastigheten Berga 4:70 (6).

Den andra fornminnesinventeringen genomfördes under 1987. Fältarbetet utfördes då av Örjan Hermodsson, som under denna tid var en av landets skickligaste fornminnesinventerare. Örjan Hermodssons beskrivningar i inventeringsboken antyder att området, östra delen av bergshöjden, vid denna tidpunkt var i stort fri från markvegetation. Vid revideringsinventeringen registrerades ett betydligt större antal kulturhistoriska lämningar och fornlämningar. Kunskapen om lämningarna i det svenska kulturlandskapet hade successivt byggts upp vid fornminnesinventeringarna under 1950-, 1960- och 1970-talen. Inom det nu aktuella utredningsområdet registrerades då enbart den stensättning som tillhör ovannämnda gravfält och som ligger inom nu aktuellt utredningsområde.

Skogsvårdsstyrelsens arbetsmarknadsprojekt *Skog & Historia* har haft inventeringsverksamhet i dessa områden under tidigt 2000-tal. Inga lämningar registrerades inom eller i nära anslutning till utredningsområdet.

Historiska kartor

De historiska kartor som avses här är äldre lantmäteriakter, samt även generalstabskartor och ekonomiska kartor från 1900-talet. I denna analys har de studerats med inriktning på om det finns objekt och upplysningar inom projektområdet som är intressanta vid utredningsarbetet.



Karta 5. Lagaskifteskartan, uppmätt 1855, är den äldsta kartan över området. Den uppvisar fiskebodan vid stranden, idag campingområde och badplats. På nuvarande Berga 4:24 (här på kartan G) finns inget markerat. På grannfastigheten i väster har två gravar markerats.



Karta 6. Generalstabskartan från 1901 uppvisar ingen bebyggelse invid Bergafjärden.



Karta 7. Ekonomiska kartan från 1964 uppvisar en omfattande bebyggelse utmed badplatsen samt fornlämningar på grannfastigheten.

Fyndmaterial

I Historiska museet inom Statens Historiska Museer (SHM) finns inga uppgifter om fynd från utredningsområdet.

Ortnamn

Ortnamnsregistret vid Institutet för språk och folkminnen i Uppsala har excerperats. Inga bebyggelsenamn och naturnamn finns redovisade inom själva utredningsområdet och som tillför utredningen ny kunskap.

Bebyggelseenheten, bondbyn, Berga finns omnämnd 1427 (*Bärghöö*) i bevarade handlingar, men bör vara betydligt äldre.

Byggnadsminnen

Närmsta lagskyddade byggnadsminne är *Ovansjöparken*, ca 4 km sydväst om utredningsområdet. Det gamla nöjesområdet förklarades som byggnadsminne år 1999.

Riksintresseområden för kulturmiljövården

Närmsta riksintresseområde för kulturmiljövården ligger drygt 1 km sydöst om utredningsområdet och utgörs av *Njurundakusten [Y1]*. Områdets stora värden utgörs av brons- och järnålderns gravanläggningar i form av rösen och stensättningar på nivåerna 15-45 meter över havet.



Karta 8. Riksintresseområdet Njurundakusten [Y1] när nästan ända fram till utredningsområdet.

Resultat

Registrerade lokaler.

För beskrivningar se Bilaga.

RAÄ-nr	Lämningstyp	Antikvarisk bedömning
Njurunda 190:1 / L1935:2854	Gravfält, del av	Fornlämning
Njurunda 191:1 / L1935:2250	Fornlämningsliknande bildningar	Ingen antikvarisk status

Antikvariska bedömningar av kulturlämningar utgår från lagtexten i den nya Kulturmiljölagen (KML), som trädde i kraft den 1 januari 2014. Kulturmiljölagens ikraftträdande innebar förändringar av de bestämmelser som har funnits i Kulturminneslagen (1998:950) och att nya bestämmelser har tillkommit. Vid bedömningen av kulturlämningarna är det av avgörande betydelse när lämningen/anläggningen har tillkommit. Av lagen följer att en lämning som uppfyller fornlämningsrekvisiten (lämning efter människors verksamhet under forna tider, som har tillkommit genom äldre tiders bruk och som är varaktigt övergiven) och kan antas ha tillkommit före 1850 är en lagskyddad "Fornlämning". En lämning som kan antas ha tillkommit 1850 eller senare är inte lagskyddad enligt Kulturmiljölagen och är därmed en "Övrig kulturhistorisk lämning".

En kulturlämning som uppfyller fornlämningsrekvisiten, men som är tillkommen 1850 eller senare, kan av länsstyrelsen förklaras som fornlämning i en särskild process i enlighet med 2 kap. §1a i Kulturmiljölagen. Det skall dock föreligga särskilda skäl med hänsyn till lämningens kulturhistoriska värde. Bedömningen får enbart bygga på det kulturhistoriska värdet.

Utförandet av kulturmiljöutredningen motsvarar den för en steg 1-utredning och bedöms därmed uppfylla syftet och ge en tillförlitlig bild av den faktiska fornminnesstrukturen i utredningsområdet. Beskrivning av kulturlämningarna med tillhörande uppgifter om antikvarisk status, koordinater och ev. kompletterande orienteringsuppgifter redovisas i *Bilaga*. På karta 2 är de två lokalerna redovisade.

Kulturmiljökonsekvensanalys

Utredningsområdet omfattas inte av något kulturmiljöprogram. Närmsta riksintresseområde för kulturmiljövården, *Njurundakusten [Y1]*, ligger drygt 1 km utanför utredningsområdet. Någon påtaglig skada på riksintresseområdet bedöms inte uppstå vid en eventuell ny bebyggelse.

Någon påtaglig skada på upplevelsen av byggnadsminnet *Ovansjöparken* kan ej ske på grund av det långa avståndet häremellan.

Vid redovisning av ett utredningsområdes fornlämningar och övriga kulturhistoriska lämningar bedöms objektens vetenskapliga, pedagogiska och upplevelsemässiga värden och om något av dessa värden påverkas negativt av en ny etablering.

Blir det aktuellt med ingrepp i områdets fornlämning, stensättningen, eller vägarbeten eller andra anläggningsarbeten av något slag i närheten av fornlämningen skall tillstånd inhämtas från Länsstyrelsen enligt Lag om kulturminnen m.m. (SFS 1988:950), 2 kap 12 § eller 2§. Ett tillstånd från Länsstyrelsen till intrång i fornlämning är vanligtvis förenat med villkor om en arkeologisk undersökning. Kan det förutses att markarbeten kommer att ske i närområdet av fornlämningen är det i första hand Länsstyrelsen som avgör hur stort fornlämningsområdet skall vara enligt 2 kap 2§ (KML) och om markingreppet är tillståndspliktigt.

Fornlämning

Den stensättning som efter 1987 års fornminnesinventering har registrerats inom fastigheten Berga 4:74 (16) och har tillförts gravfältet RAÄ Njurunda 190:1 / L1935:2854 är mycket otydlig i terrängen i jämförelse med en del av gravarna på grannfastigheten. Den nu aktuella anläggningen ligger endast 1 m från fastighetsgränsen till Berga 4:70 (16), varför det bör vara möjligt att anpassa eventuell bebyggelse så att det inte uppstår störande moment i kulturmiljön.

Övrigt

Området med gravhögsliknande naturbildningar, RAÄ Njurunda 181:1 / L1935:2250, genomkorsas av vägar och stigar. I de markskador som har uppstått på dessa naturbildningar, även genom täkt, syns tydligt att de i sin helhet består av sand. Vid 1964 års fornminnesinventering genomgrävdes en högliknande bildning, varvid det konstaterades att den enbart bestod av sand.

Behov av kompletterande utredningar

På den mycket stenrika och storblockiga höjdryggen finns ej sådana ytor som kan förmodas innehålla fornlämningar ej synliga ovan mark. Områdena både norr och söder om höjdryggen utgörs av fina sandområden. Markskador som har uppstått vid vägar, stigar och täktverksamhet har blottlagt ganska många markytor, framförallt i det norra området. Inga spår efter förhistorisk boplatsverksamhet har identifierats i dessa blottlagda ytor. Det kan dock ej uteslutas att det här finns boplatslämningar, och då framförallt i den norra delen av fastigheten, Berga 4:74 (16).

Referenser

Kulturmiljölag 1988:950.

Kulturrådet, Kulturrådets författningssamling, 2020: *Riksantikvarieämbetets allmänna råd om fornlämningar*, (2020:1). KRFS 2020:1.

Riksantikvarieämbetet, 2018: *Riksintressen för kulturmiljövården – Västernorrlands län (Y)*. Stockholm.

Riksantikvarieämbetet, 2018: *Vägledning från Riksantikvarieämbetet. Fornlämningsbegreppet och fornlämningsförklaring. För tillämpning av 2 kap. 1 och 1a §§ kulturmiljölagen*. Stockholm.

Riksantikvarieämbetet, 2021: *Lista med lämningstyper och antikvarisk praxis. Version 5.0*. Stockholm.

Riksantikvarieämbetet, 2021: *Uppdragsarkeologi: Det uppdragsarkeologiska systemet. Vägledning för tillämpning av kulturmiljölagen*. Stockholm.

Historiska Museet, Stockholm (SHM).

Institutet för språk och folkminnen i Uppsala: Ortnamnsregistret.

Lantmäteriet Gävle: Historiska kartor.

Riksantikvarieämbetet: Fornsök och Bebyggelseregistret.

Skogsstyrelsen: Skogens pärlor.

Sveriges Geologiska Undersökning.

Kartor

Rikets allmänna kartverks arkiv

Ekonomiska kartan

17H1h Skigan, 1964

Generalstabskartan

J242-79-1 Sundsvall, 1901 (uppmätt 1897-98)

Lantmäterimyndigheternas arkiv

Njurunda socken:

22-NJU-210 Berga, 1858 ls (uppmätt 1855)

Personliga kontakter

Markägare, Berga 4:74

Anders Sundberg

Markägarnas ombud

Palle Sjölander

Administrativa uppgifter

Undersökare:	Kulturmark Sune Jönsson
Uppdragsgivare:	Anders Sundberg och Åsa Sjöström gm Palle Sjölander
Uppdragstyp:	Kulturmiljöutredning motsvarande en utökad arkeologisk steg 1-utredning
Län:	Västernorrland
Landskap:	Medelpad
Kommun:	Sundsvall
Socken:	Njurunda
Fastighet:	Berga 4:74 (15 och 16)
Ekonomiskt kartblad:	17H1h Skigan
Fornlämning:	Stensättning (RAÄ Njurunda 190:1 / L1935:2854)
Fälttid:	11 juli 2022
Projektledare:	Sune Jönsson (Kulturmark Sune Jönsson)
Rapportansvarig:	Sune Jönsson (Kulturmark Sune Jönsson)
Deltagare i fält:	Sune Jönsson
M ö. h.:	5-15
Koordinatsystem:	SWEREF 99 TM

Bilaga

RAÄ Njurunda 190:1 / L1935:2854

Undernummer 6

Koordinater: 6906560 / 626920 (SWEREF 99 TM)

Orientering: 1 m Ö om fastighetsgräns.

Terräng: S kanten av sten- och blockrik bergshöjd (Ö-V), intill kraftig S-sluttning. Skogs-
mark (tall).

Beskrivning: Stensättning, närmast rund, 5 m i diam och 0,2-0,3 m hög. Kraftigt övermossad
fyllning av 0,2-0,4 m stora stenar. Vid NÖ kanten ett flyttblock, 3x2 m (NV-SÖ) och 1,2 m
högt. Vid V kanten ett flyttblock, 2,5x2 m (NV-SÖ) och 1,1 m högt.

Ingår i ett gravfält, där övriga lämningar ligger på grannfastigheten.

Antikvarisk status: **Fornlämning.**



Foto mot V.

RAÄ Njurunda 191:1 / L1935:2250

Koordinater: 6906533 / 627041 (SWEREF 99 TM)

Terräng: Flackt sandområde. Skogsmark (tall).

Beskrivning: Område med gravhögsliknande naturbildningar, ca 190x110 m (Ö-V). Inom området finns runda, ovala och oregelbundna naturbildningar av sand, övertorvade, 5-10 m i diam och 0,5-1 m höga.

Antikvarisk status: **Ingen antikvarisk bedömning.**

