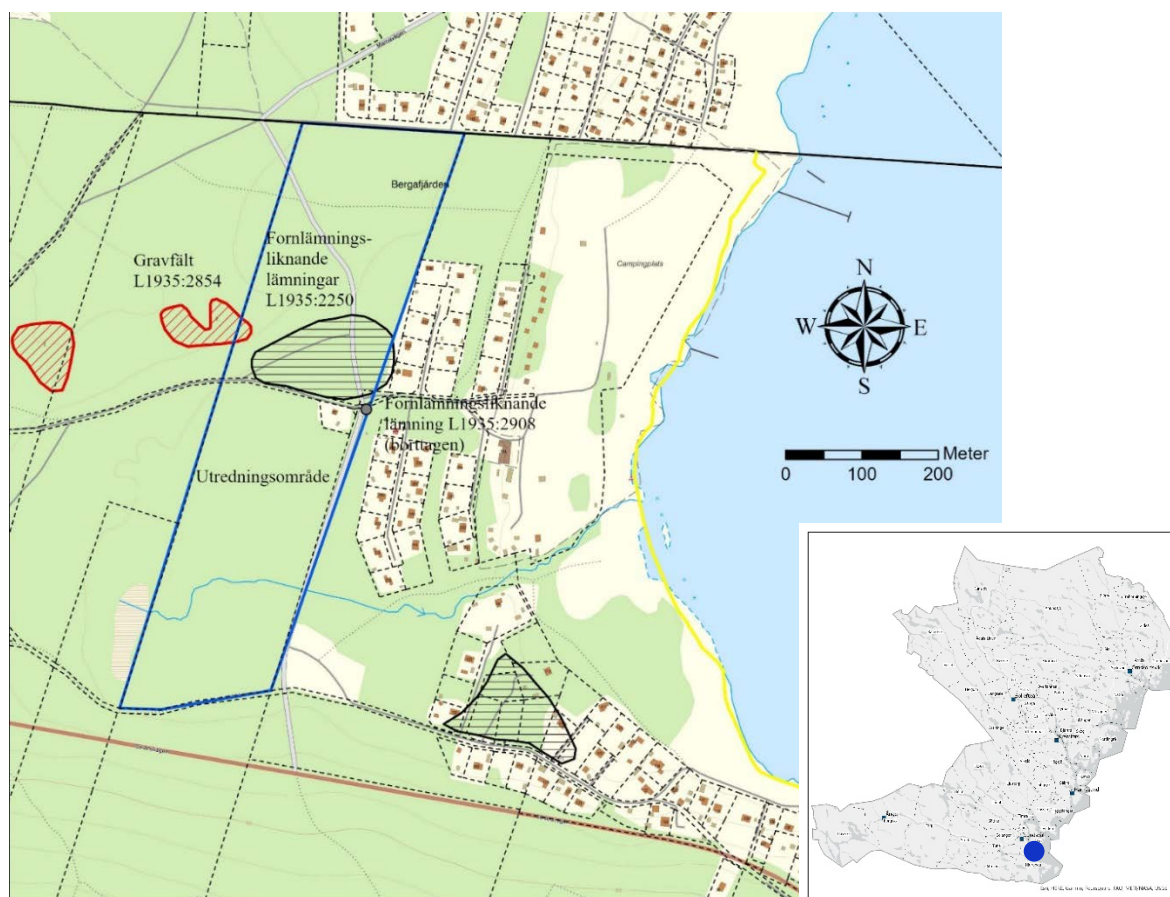


Protokoll över arkeologisk utredning inom fastigheten Berga 4:74 i Sundsvalls kommun

Med anledning av att markägarna planerar att utreda möjligheterna för nybyggnation inom fastigheten Berga 4:74 i Sundsvalls kommun har Västernorrlands museum utfört en arkeologisk utredning. Utredningen genomfördes i klart till disigt väder mellan den 26/6 och 3/7. Totalt togs 58 schakt upp på en sammanlagd yta motsvarande 2009 m².

Inom fastigheten finns tre registrerade lämningar. Dessa utgörs av två fornlämningsliknande lämningar (L1935:2908 och L1935:2250) och ett gravfält (L1935:2854). Utredningsområdet är beläget 9–14 meter över havet, som högst i norra delen av området. När gravarna anlades gick strandlinjen strax nedanför moränåsen.



Figur 1. Översiktsskarta från Länsstyrelsen. Utredningsområdet markeras av ljusblå linje, närliggande fornlämningar markeras med röd linje och fornlämningsliknande lämningar av svart linje. Infälld länskartan med utredningsområdet markerat med blå punkt.
© Lantmäteriet, Riksantikvarieämbetet, ESRI.

Utredningsområdet var vid utredningen kalhugget och framför allt i områdets södra halva låg en hel del rishögar kvar. Jordarten var sand. I övre delen av utredningsområdet finns en öst-västlig moränhöjd där gravfältet ligger. Söder och norr om moränhöjden består terrängen av flacka, sandiga ytor. I södra delen av utredningsområdet finns en mindre, öst-västligt orienterad bäck. Vid utredningen konstaterades att L1935:2250 bestod av naturliga sandbildningar. En kolbotten påträffades och flera gropar vilka bedömdes vara kolningsgropar utifrån utseende och förekomst av kol. Groparna var lika varandra i utseende, ca 1,5 - 2 meter i diameter med en 0,3–0,5 m djup grop i mitten och en yta med kol omkring. Den längst i norr var något flackare. Ett par av groparna hade antydning till vall runt om gropen.

Kolning i gropar anses vara den äldsta tekniken för att framställa kol. Kolningsgropar är ofta förhistoriska med dateringar till järnålder-medeltid, men förekommer även i historisk tid in på 1900-talet. Enligt Riksantikvarieämbetets kunskapsunderlag och forskningsöversikt *Spår av kolning* (2019) verkar sentida kolningsgropar oftare vara runda och mindre jämfört med de förhistoriska kolningsgroparna. Resmilor antas ha börjat användas under 1700-talet medan liggmilor är äldre, med dateringar ned till åtminstone medeltid. Även liggmilor kan ha använts i senare tid. Kolning i milor har förekommit fram till mitten av 1900-talet. Ej kolad ved kunde efterkolas i en mindre mila eller en kolningsgrop. Kolningsanläggningar bedöms som fornlämningar om de uppfyller Kulturmiljölagens övergripande rekvisit *forna tider, äldre tiders bruk och varaktigt övergiven och de kan antas ha tillkommit före 1850*.

Två kolningsgropar, de två nordligaste, ¹⁴C-daterades på träkol från gran och tall. Vedartsanalysen gjordes av Vedlab. Dateringarna hamnade i spannet 1687–1730 (25,9%) till 1807–1925 (69,4%) och de är därmed inte förhistoriska, men skulle kunna vara fornlämning om de tillkommit före 1850. Det är dock svårt att kontrollera och utifrån ovanstående dateringar görs bedömningen att kolningsanläggningarna med största sannolikhet är sentida. En datering med dendrokronologi skulle eventuellt kunna ge en snävare datering, men det kol som hittades vid utredningen duger inte till det.

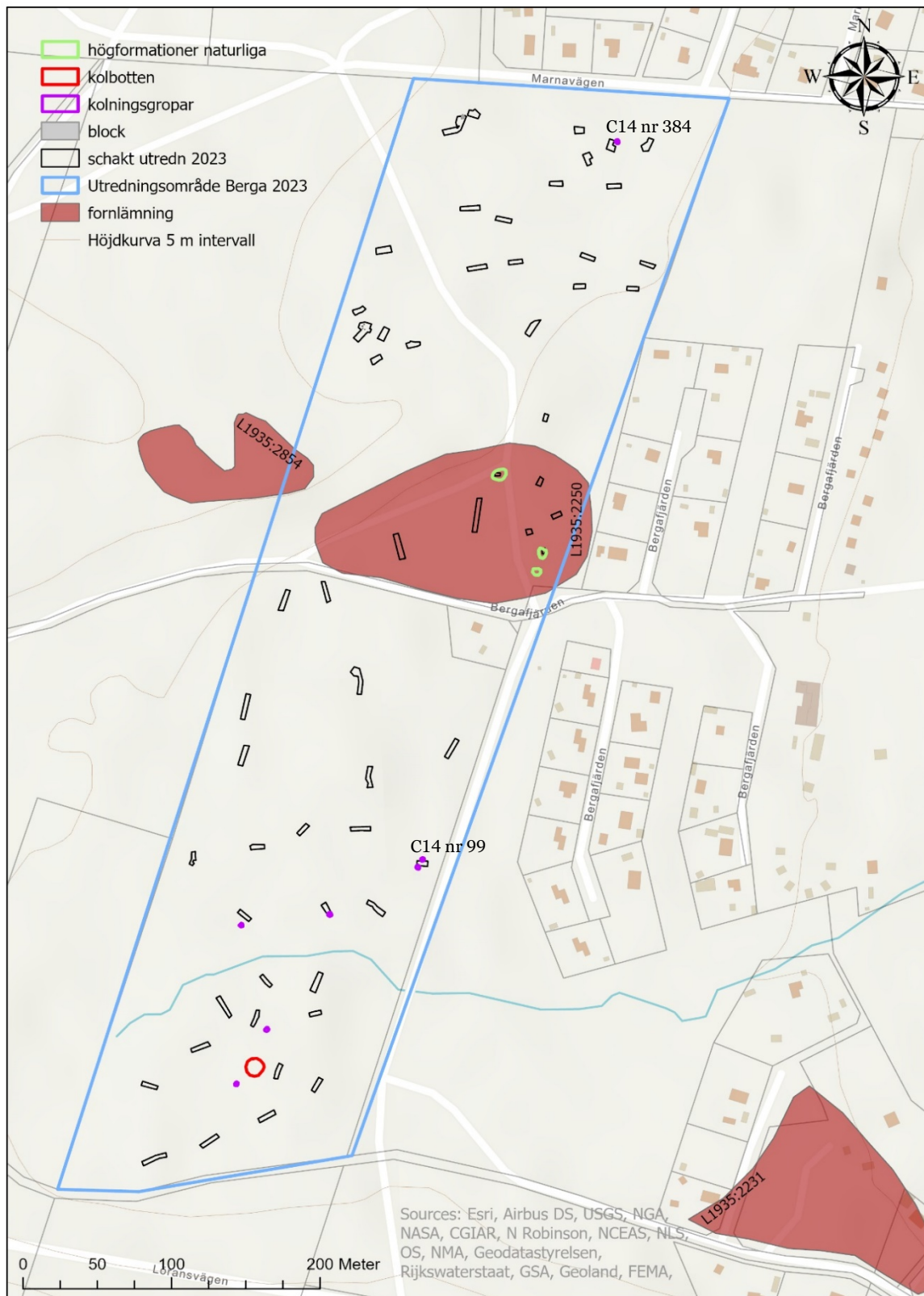
Inga övriga fornlämningar eller fornfynd påträffades under utredningen. Beställaren behöver samråda med Länsstyrelsen om hur nära moränhöjden husen kan anläggas då hänsyn måste tas till gravfältets fornlämningsområde.

Philip Westin & Maria Lindeberg

Arkeolog

**VÄSTERNORRLANDS
MUSEUM**

871 50 Härnösand. Tel 0611-886 00. Org.nr: 888000–3143. vnmuseum.



Figur 2. Utredningsområdet är markerat med ljusblå linje, schakt i svart och stenblock i grått. Kolbotten är markerad i röd linje. Påträffade kolningsgropar är markerade i lila, varav de två nordligaste skickades på ^{14}C -datering. De undersökta högformationerna inom L1935:2250 är markerade i ljusgrönt. Fornlämningar i röda polygoner. © Lantmäteriet, Riksantikvarieämbetet, ESRI.

Schaktbeskrivningar

Totalt togs 58 schakt upp på en yta motsvarande 2009 m². Torven banades av med maskin och ytan söktes av med metaldetektor. Därefter skiktades ytan ned ytterligare till under blekjordslagret för att kunna se eventuella färgningar. Schakten rensades grovt med fyllhammare och finrensades vid behov.

Nedan följer ett representativt urval av schakten, de fornlämningsliknande lämningarna, kolningsgroparna samt en översiktsbild från bergåsen vid L1935:2854.



Figur 3. Arbetsbild. Ett av schakten i områdets södra del invid två kolningsgropar. Foto taget från väst.



Figur 4. Schakt direkt söder om bergåsen sett från S.



Figur 5. En av de fornlämningsliknande lämningarna (L1935:2250) innan undersökning. Foto taget från SÖ.



Figur 6. En av de fornlämningsliknande lämningarna invid bilväg sett från V.



Figur 7. En av kolningsgroparna i utredningsområdets mellersta del sett från N. Tyvärr ger bilden inte rättvisa hur anläggningen såg ut, då grävmaskinisten var lite för snabb med skopan.



Figur 8. Översiktspåtagning av utredningsområdets norra del sett från moränåsen vid L1936:2854. Foto taget från V.

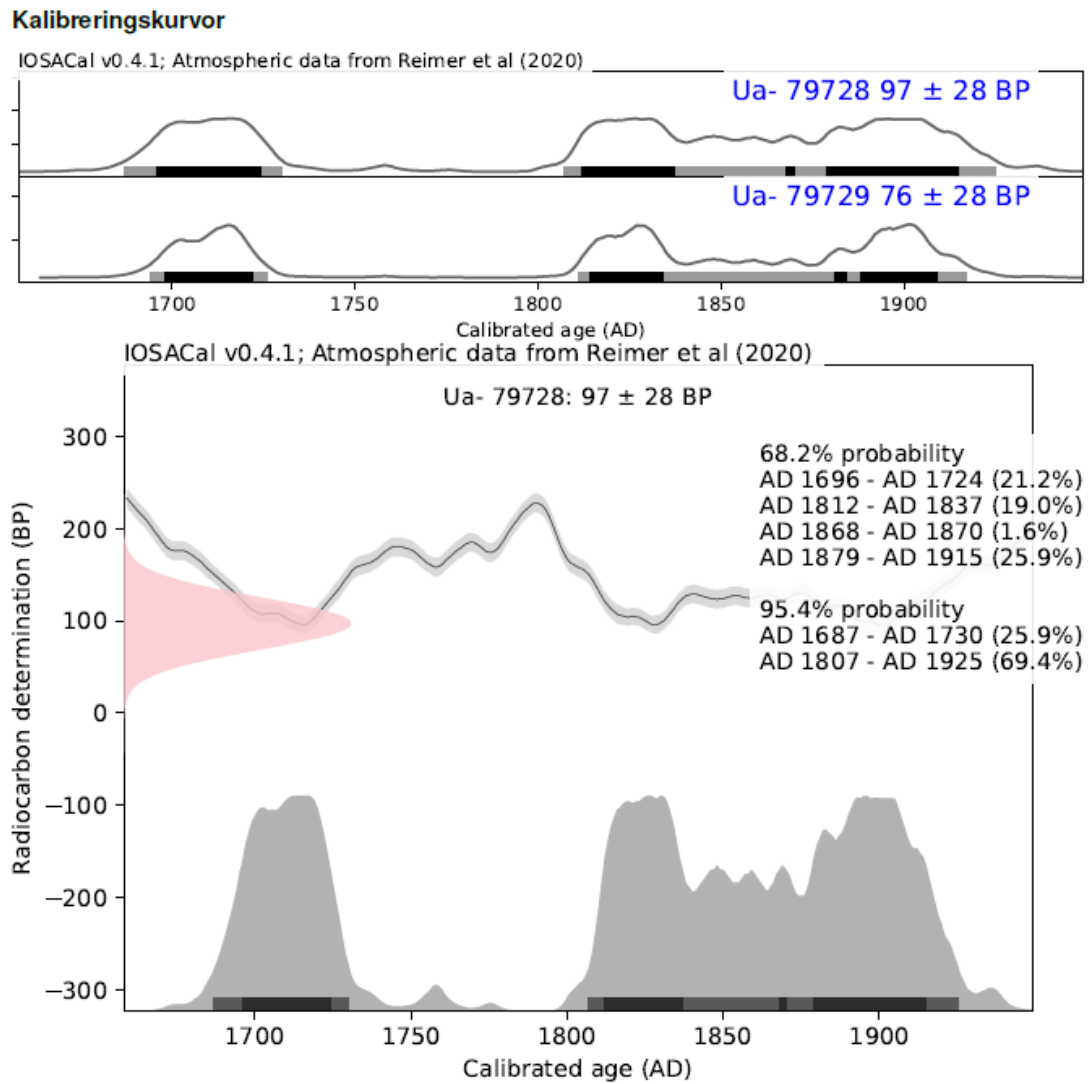


Figur 9. Arbetsbild med en påträffad kolbotten i mitten av bilden. Foto taget från väst.

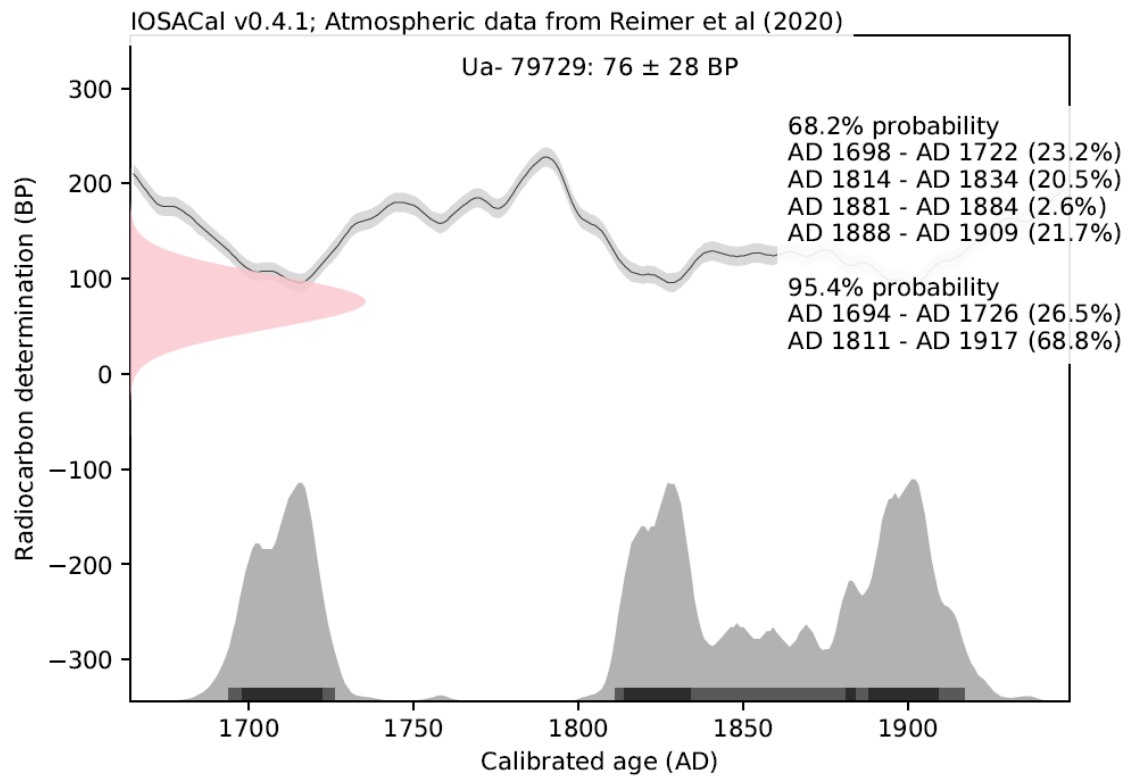
Analysresultat

Två av de sju kolningsgroparna ca (1x1m i diam och 0,4m dj) provtogs för ^{14}C -datering och hamnade inom intervallet 1696–1925 e.Kr.

^{14}C -datering



Figur 10. Analysresultat över C^{14} dateringarna från två av kolningsgroparna, den undre bilden visar den norra kolningsgropen pnr 384.



Figur 11. Analysresultat över C^{14} dateringarna från den södra kolningsgropen, area nr 99.