

# NATURVÄRDE SINVENTERING



FASTIGHET Berga 4:74  
i Njurunda socken, Sundsvall

# NATURVÄRDESINVENTERING

Fastighet Berga 4:74 i Njurunda socken, Sundsvall

## Uppdragsgivare:

Anders Sundberg, ägare av fastigheten.

## Konsult:

Håkan Sundin, biolog

Vårdhemsvägen 9

861 52 Söråker

hkan.sundin@telia.com

070-6580396

## Innehåll

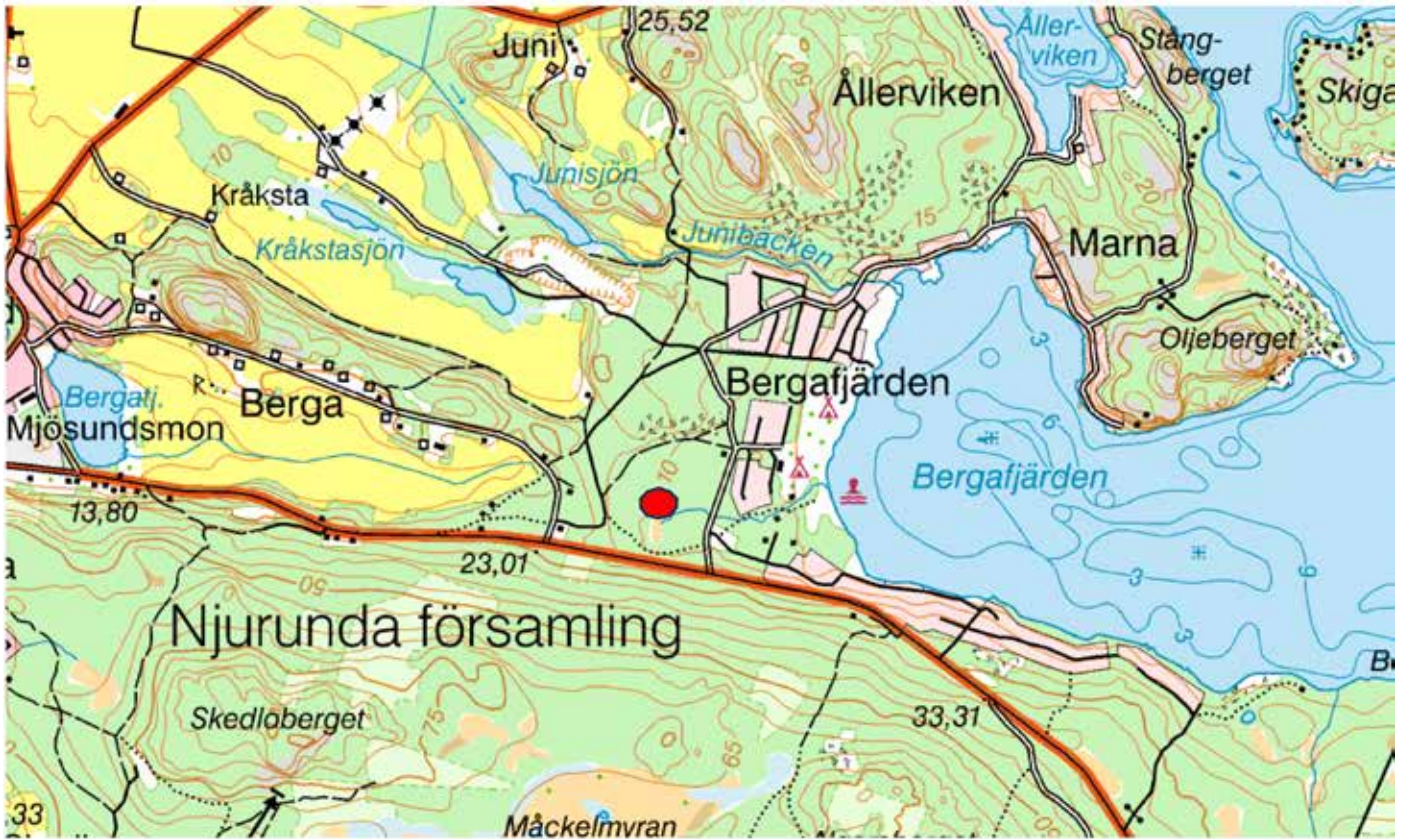
- 3 Kartor
- 4 1.1 Inledning
- 4 1.2 Syfte
- 4 1.3 Metodik och omfattning
- 4 1.4 Områdesbeskrivning
- 6 2 Förutsättningar
- 7 2.1 Förstudier
- 10 2.2 Botanisk undersökning
- 14 2.3 Komplettering fladdermus-  
och fågeluppgifter 2025
- 16 3 Resultat
- 16 3.1 Naturvårdsobjekt
- 19 3.2 Fynd av naturvårdsarter
- 20 4 Fotografier



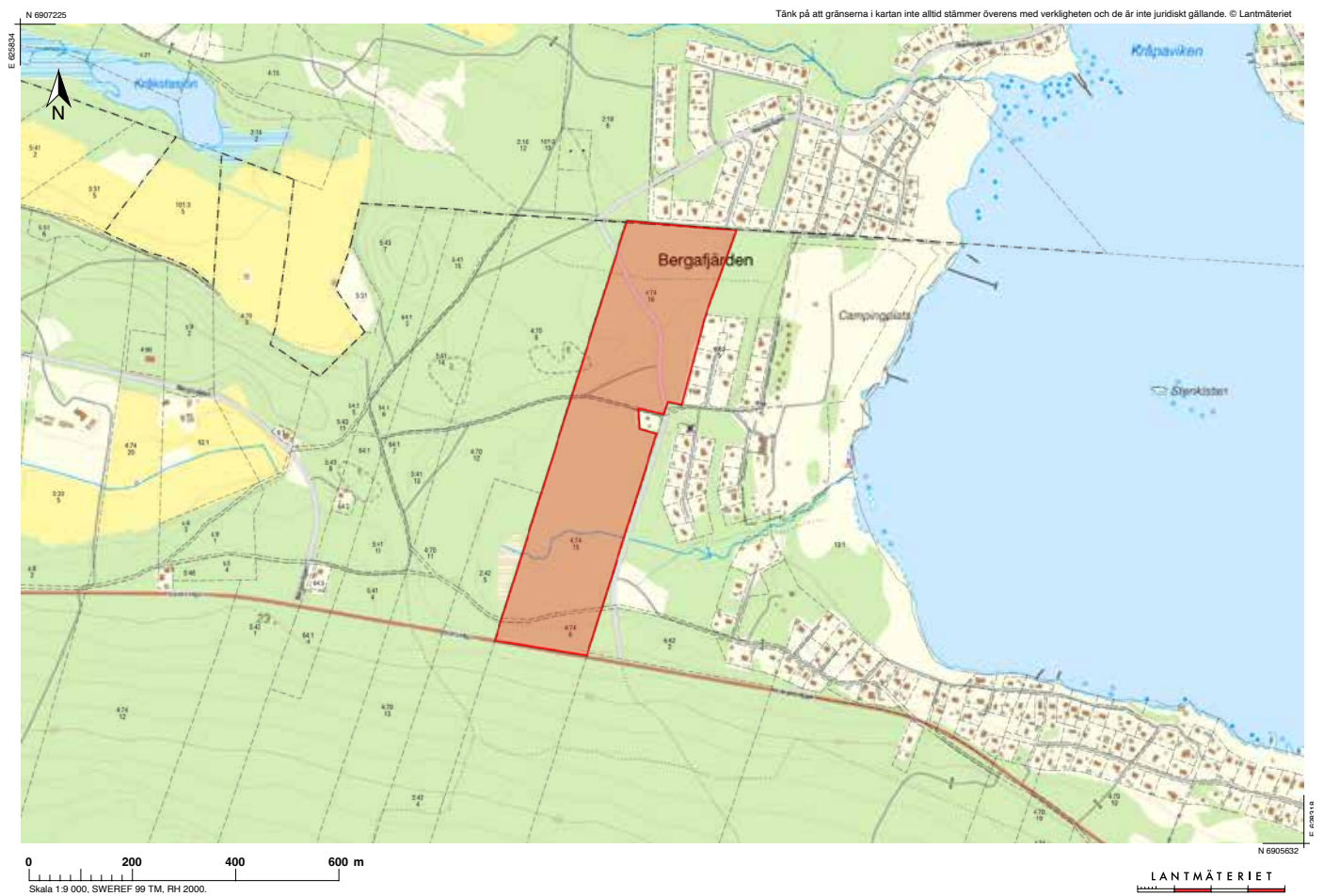
Omslagsbild: Korallrot *Chorallorhiza trifida*.

Fotograferad vid bäcken 2023-07-12

Samtliga foton är tagna av Håkan Sundin om inte annat anges.



Översikt: Bergafjärden, Njurunda sn, Sundsvalls kommun. Området markerat med röd punkt.



Fastighet Berga 4:74 avgränsad med rött

## 1.1 Inledning

Håkan Sundin har på uppdrag av Anders Sundberg utfört en naturvärdesinventering av Berga 4:74 Sundsvalls kommun, Medelpad. En fältinventering genomfördes den 9 juli 2023 och 30 juli 2023 av Håkan Sundin den 30:e deltog även Eva Sundin.

## 1.2 Syfte

Syftet med en naturvärdesinventering är att identifiera och avgränsa de geografiska områden i landskapet som är av betydelse för biologisk mångfald samt att dokumentera och bedöma vilka naturvärden dessa områden har. Identifierade områden och sammanställning av befintlig information redovisas i rapporten.

## 1.3 Metodik och omfattning

Inventeringen har utgått från metoden beskriven i SIS standard (SIS 199000:2023 (med följande tillägg: Naturvärdesklass 4, med detaljerad redovisning av artförekomst för område 1 och 2.

Naturinventeringen och naturvärdesbedömningen omfattade:

- Inventering av befintlig information rörande riksintressen, Natura 2000-områden, områdets eventuella skyddsvärda biotoper, rödlistade arter, naturreservat, nyckelbiotoper, m.m. Denna information har bland annat hämtats in från Länsstyrelsen i Västernorrland län, ArtDatabanken och Skogsstyrelsen.
- En naturvärdesinventering i fält på detaljnivå (genomförd den 9 juli 2021, den 30 juli 2023 och den 12 augusti). Inventeringen inkluderade systematisk naturvärdesbedömning samt klassificering av områden med avseende på naturvärden som identifierats vid fältbesöket.

## 1.4 Områdesbeskrivning

Inventeringsområdet är ca 8,5 ha se karta sidan 3

### OMRÅDE 1

Öster om stigen i fastighetens östra begränsning. Utgörs av en ca 50 årig ogallrad blandskog med bland annat brakved *Frangula alnus* och med stråk av vitmossa företrädesvis granvitmossa *Sphangnum girgensohnii*. I övrigt bedöms florans i området vara trivial. Vid besöket 30 juli 2023 hördes och sågs talltita *Poecile montanus*.

Bilaga 1 inventeringslista vid besök 30 juli 2023.

## OMRÅDE 2.1

Bäck som skär genom fastigheten från väster till öster och mynnar i Bergafjärden. Bäckens rinner upp från ett myrområde strax V om fastigheten. I myren finns en ca 20 kvm stor öppen vattenspegel. Då myren saknar tillrinning så är upphovet sannolikt en källa. Myren är av lätt näringsrik typ men ingår ej i fastigheten så den har endast översiktligt noterats. Bäckens rinner genom ett kalavverkat område (Område 3) i hela sin utsträckning. Träd har lämnats som en bård på var sida bäcken. Vid besök den 15 juli var vattenflödet relativt stor trots den rådande torkan. Under Bergafjärdsvägen är den kulverterad. Uppströms finner man först ett relativt artrikt område med vitmossa och rikligt med kärrviol *Viola palustris* i bäckkanterna. Vitmossan är spärrvitmossa *Sphangnum squarrosum* (Bild sidan 20, övre). Spärrvitmossa växer i sumpskogar med glasbjörk, al och gran. Växtplatserna är minerotrofa, ofta relativt näringsrika. (Artfakta). Vidare uppströms ses bl.a. mannagräs *Glyceria fluitans* (Bild sidan 20) där bäckens kanter blir mer fasta och vitmossan i bottenskiktet minskar. Mannagräs är ett sydligt gräs som hör samman med de näringsrikare vattendragen (Medelpads flora, 2010). Ytterligare längre uppströms finns inslag av klibbal *Alnus glutinosa* (Bild sidan 20, nedre). Klibbalen invandrade söder ifrån efter istiden och expanderade sedan norr ut speciellt under värmeperioden. I Medelpad finns den nu nästan enbart på landhöjningsstränder där den koloniserar sandiga strandområden och försvinner när marken blir torrare. Den kan hålla sig kvar vid åar som mynnar i havet som i detta fall. Vid bäckens övre del finns flera höga, drygt 10 m, höga träd av klibbal. Här finns även relativt rikligt med buskar av brakved *Frangula alnus* från kavlingen (RT 90 2,5gon V, 6907049 1585123) och uppströms.

## OMRÅDE 2.2

Strax ovan kavlingen (Bild sida 22, övre) av bäcken finns en något bredare bård sparad mot myren väster om fastigheten. Ett mindre skogsområde med företrädesvis lövträd med inslag av gran. Växtligheten präglas av närheten till bäcken och myren. Vid besök den 12 augusti ses relativt många arter av svamp bl.a. blekviolett spindelskivling *Cortinarius alboviolaceus* (Bild sidan 23, övre), svartriska *Lactarius necator* m.m. I detta område borde kavlingen avlägsnas när den fyllt sitt syfte med tanke på att den delvis hämmar bäckens fria flöde.

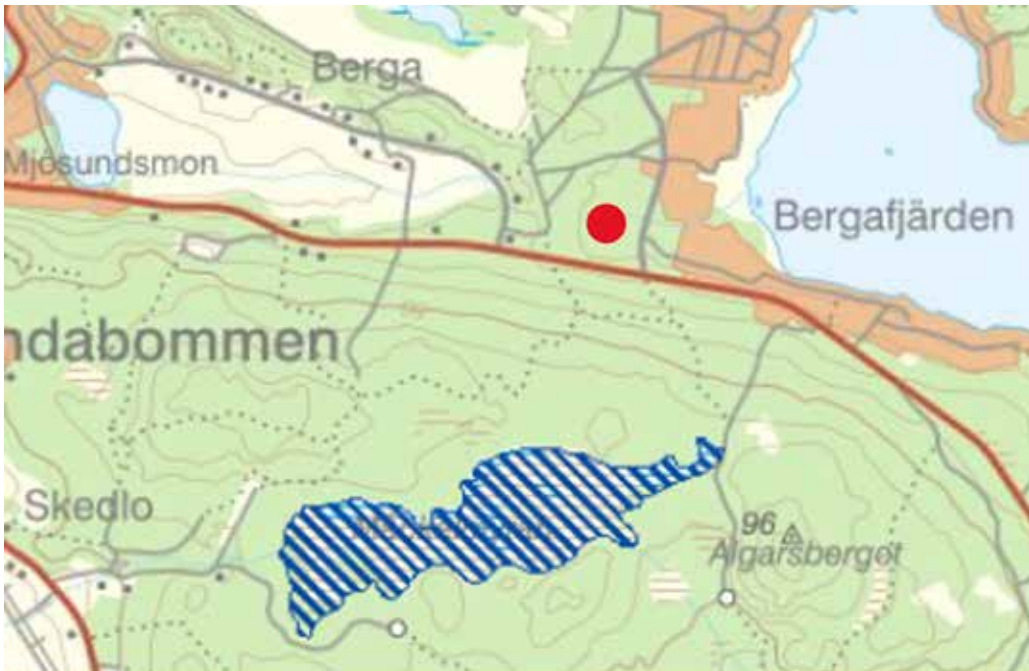
## OMRÅDE 3

Större delen av fastigheten är kalavverkat helt nyligen. Stubbar visar på god tillväxt med breda årsringar. Räkna man årsringar så är de flesta 45-50 (Bild 23, nedre) år vilket stämmer med de flygbilder som finns tillgängliga hos Lantmäteriet som visar att området är kalt på träd någon gång kring i början på 60-talet bilder från 1975 visar fortfarande svag trädäckning av området. Marken är sandig (Bild sidan 9) vilket stämmer med jordartskartan från SGU som visar att hela området består av postglacial sand.

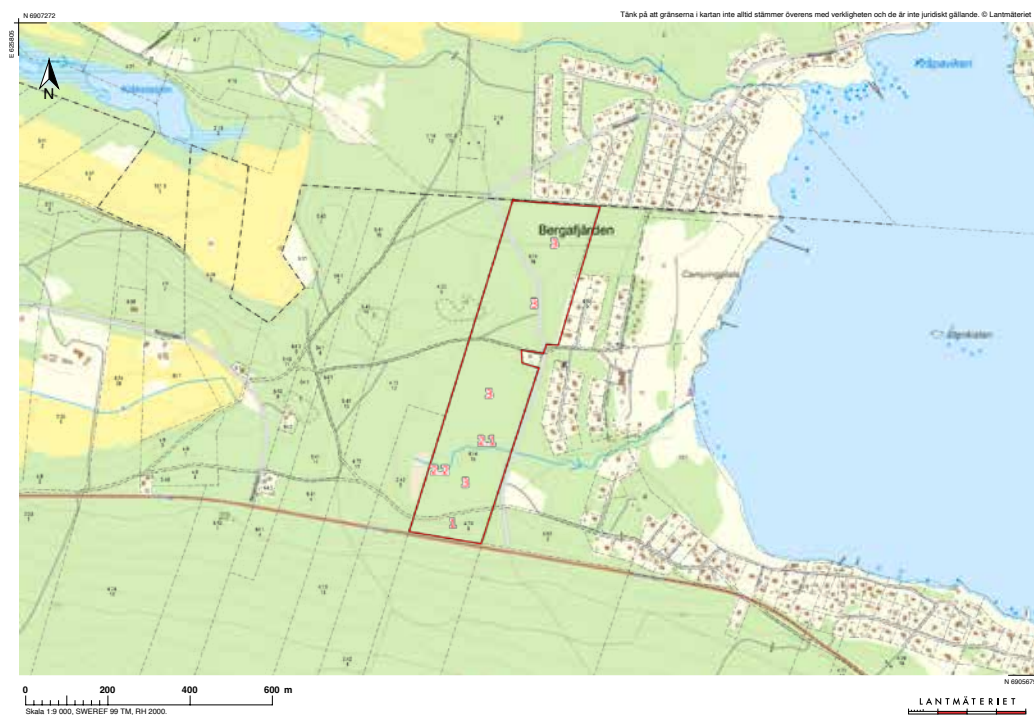
## 2 Förutsättningar

### SKYDDADE OMRÅDEN

Fastigheten berörs ej direkt av skyddade områden av Riksintresse, vattenskyddsområde eller naturreservat. En km söder om fastigheten ligger Måckelmyran ett Natura 2000 område som skyddas av art- och habitatsdirektivet (SCI). Vilken även kan ses på övre kartbildens nedre kant på sidan 3.



Fastighetens ungefärliga läge markerad med röd prick. Natura2000-området rasterat i blått.



Område 1, 2.1 inventering och notering av samtliga funna kärlväxter samt övriga intressanta fynd av svamp och djurarter.

Område 2.2 och 3 har inventerats med nivån översiktlig.

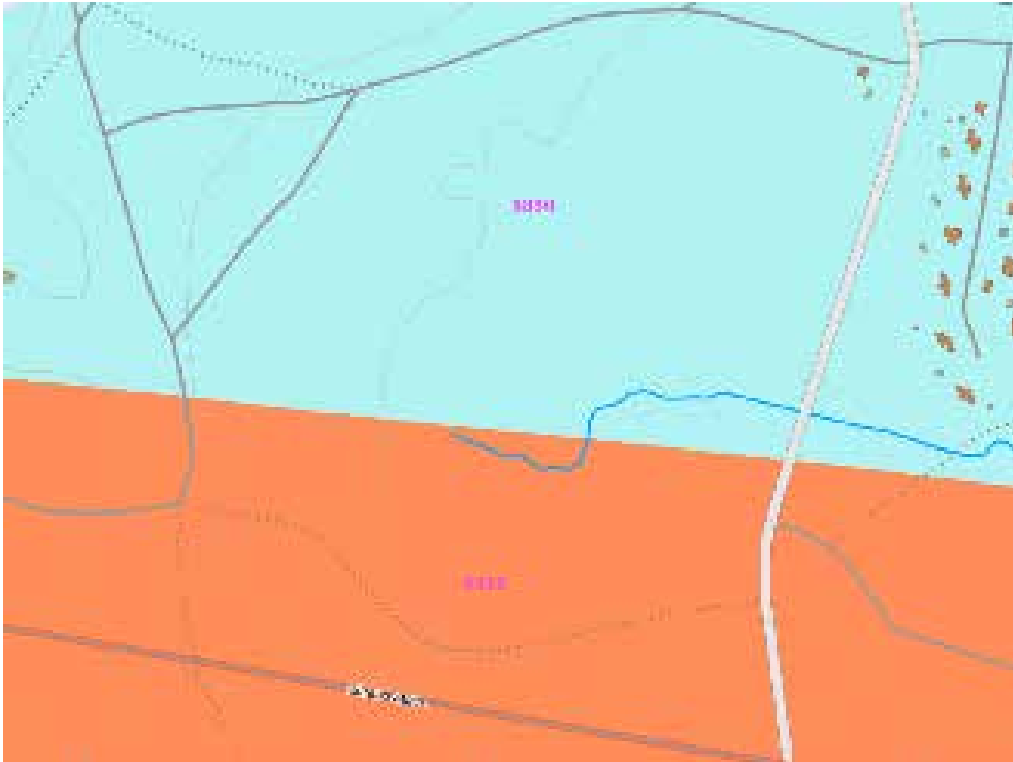
Områden markerade i karta.

## Förstudier 2.1

### INFORMATION HAR INHÄMTATS FRÅN:

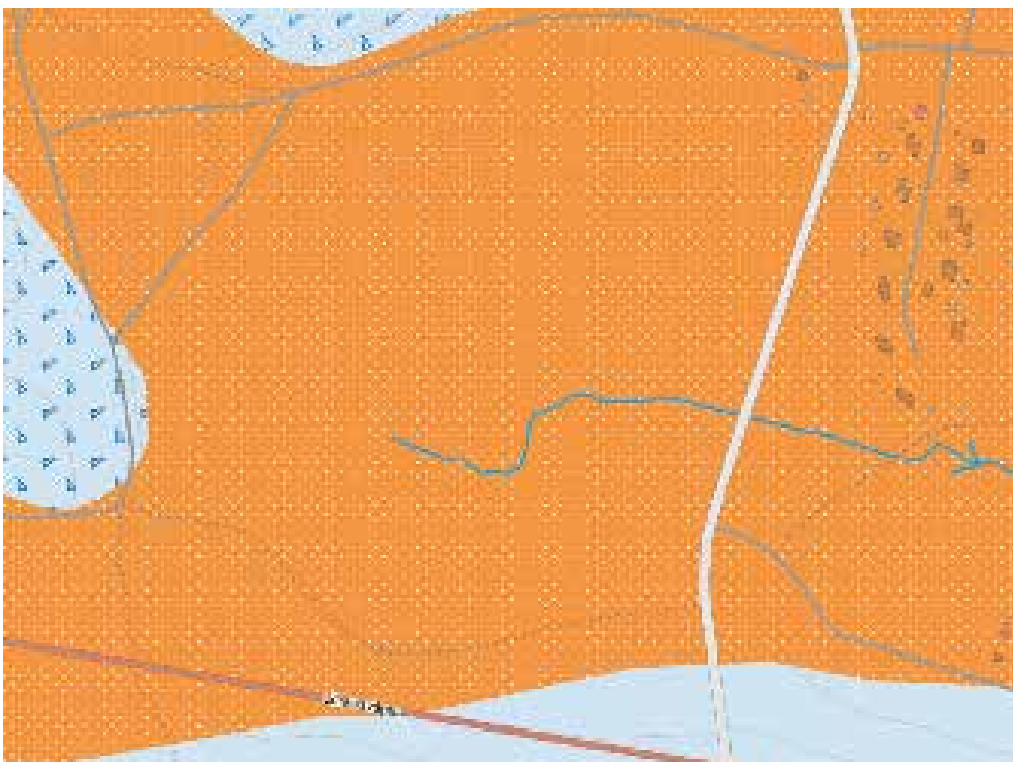
Källa	Beskrivning	Datum för uttag
Artdatabanken	Arter som har rapporterats in till ArtDatabanken och finns offentligt tillgängliga via Analysportalen. Även skyddsklassade uppgifter.	2023-07-10
Artdatabanken	Artfakta.se med uppgifter och beskrivningar av arter, rödlistestatus och fridlysningsstatus.	2023-07-10
Skogsstyrelsen	Nyckelbiotoper och naturvärden i skogsbruket. Inventeringar gjorda av Skogsstyrelsen samt större markägare och skogsbolag.	2023-07-10
	Skogliga biotopskydd och naturvårdsavtal. Områden som omfattas av biotopskydd enligt miljöbalken och områden där markägare och Skogsstyrelsen ingått avtal om att skydda området under en bestämd tid.	2023-07-10
Naturvårdsverket	Skyddad natur, Naturreservat och Natura 2000-områden.	2023-07-10
Länsstyrelsen	Våtmarksinventeringen. Våtmarker som utpekats som värdefulla av länsstyrelserna i samband med den nationella våtmarksinventeringen.	2023-07-11
	Naturvärden. Områden som länsstyrelsen i Västernorrlands län utpekat som värdefulla för biologisk mångfald.	2023-07-11
Artskydds-förordningen	Förteckning över skyddade arter.	2023-07-11
SGU	Berggrundskarta och jordartskarta.	2023-07-11
Vattenmyndigheterna	VISS. Databas med information om ekologisk status i vattenförekomster.	2023-07-11
Lantmäteriet	Historiska flygbilder.	2023-07-12

### Berggrund: (Från SGU.se)



För området norr om bäcken består berggrunden av den lagrade bergarten gråvacka, det ljusblå området på kartan. En fältspatshaltig, sandstensliknande mörkfärgad bergart av hög geologisk ålder. En vanlig bergart i Medelpads kustland. Söder där om utgörs berggrunden av granit. Ingen av dessa bergarter är lättvittrade och har därför ingen märkbar positiv effekt på floran.

### Jordarter: (Från SGU.se)



Hela fastigheten utgörs av postglacial sand som består av material som svallats ut från högre liggande terräng vid isens tillbakadragande. Därefter sedimenterade efter kornstorlek i dåvarande vikar och sund.

På område 3 ser man blottor i samband med avverkningen bestående av finkorning sand. Då marken har stor genomsläpplighet består trädskicket nästan uteslutande av tall.



## 2.2 Botanisk undersökning

Resultat av den botaniska inventeringen av område 2.1 och 3:

Svenskt namn	Vetenskapligt namn	Fridlyst
Revlummer	<i>Lycopodium annotinum subsp. annotinum</i>	X
Kärrfräken	<i>Equisetum palustre</i>	
Majbräken	<i>Athyrium filix-femina</i>	
Hultbräken	<i>Phegopteris connectilis</i>	
Ekbräken	<i>Gymnocarpium dryopteris</i>	
Nordbräken	<i>Dryopteris expansa var. expansa</i>	
Skogsbräken	<i>Dryopteris carthusiana</i>	
Tall	<i>Pinus sylvestris</i>	
Gran	<i>Picea abies subsp. abies</i>	
Vårbrodd	<i>Anthoxanthum odoratum</i>	
Ängskavle	<i>Alopecurus pratensis</i>	
Rödven	<i>Agrostis capillaris</i>	
Grenrör	<i>Calamagrostis canescens</i>	
Brunrör	<i>Calamagrostis purpurea</i>	
Tuvtåtel	<i>Deschampsia cespitosa subsp. cespitosa</i>	
Kruståtel	<i>Deschampsia flexuosa subsp. flexuosa</i>	
Hundäxing	<i>Dactylis glomerata subsp. glomerata</i>	
Ängsgröe (coll.)	<i>Poa pratensis (coll.)</i>	
Mannagräs	<i>Glyceria fluitans</i>	
Rödsvingel (coll.)	<i>Festuca rubra (coll.)</i>	
Kvickrot	<i>Elytrigia repens subsp. repens</i>	
Vitag	<i>Rhynchospora alba</i>	
Gråstarr	<i>Carex canescens var. canescens</i>	
Stjärnstarr	<i>Carex echinata</i>	
Vasstarr	<i>Carex acuta</i>	
Slidstarr	<i>Carex vaginata</i>	
Hirsstarr	<i>Carex panicea</i>	
Dystarr	<i>Carex limosa</i>	
Flaskstarr	<i>Carex rostrata</i>	
Trådtåg	<i>Juncus filiformis</i>	
Myrtåg	<i>Juncus alpinoarticulatus subsp. nodulosus</i>	
Vårfryle	<i>Luzula pilosa</i>	
Ekorrbär	<i>Maianthemum bifolium</i>	
Jungfru Marie nycklar	<i>Dactylorhiza maculata subsp. maculata</i>	X
Korallrot	<i>Corallorhiza trifida</i>	X
Svartvide	<i>Salix myrsinifolia subsp. myrsinifolia</i>	
Sälg (coll.)	<i>Salix caprea (coll.)</i>	
Bindvide	<i>Salix aurita</i>	
Asp	<i>Populus tremula</i>	
Pors	<i>Myrica gale</i>	

Svenskt namn	Vetenskapligt namn	Fridlyst
Vårtbjörk	<i>Betula pendula</i>	
Glasbjörk	<i>Betula pubescens subsp. pubescens</i>	
Gråal	<i>Alnus incana</i>	
Klibbal	<i>Alnus glutinosa</i>	
Brännässla	<i>Urtica dioica var. dioica</i>	
Smörblomma (coll.)	<i>Ranunculus acris (coll.)</i>	
Revsörblomma	<i>Ranunculus repens</i>	
Rönn	<i>Sorbus aucuparia subsp. aucuparia</i>	
Hallon	<i>Rubus idaeus</i>	
Blodrot	<i>Potentilla erecta</i>	
Glansdagdkåpa	<i>Alchemilla micans</i>	
Valldagdkåpa	<i>Alchemilla subglobosa</i>	
Kal nyponros	<i>Rosa dumalis subsp. dumalis</i>	
Vitklöver	<i>Trifolium repens</i>	
Rödklöver	<i>Trifolium pratense</i>	
Kråkvicker	<i>Vicia cracca</i>	
Harsyra	<i>Oxalis acetosella</i>	
Brakved	<i>Frangula alnus</i>	
Rundsilesår	<i>Drosera rotundifolia</i>	
Kärrviol	<i>Viola palustris</i>	
Mjölke	<i>Epilobium angustifolium</i>	
Rosling	<i>Andromeda polifolia</i>	
Ljung	<i>Calluna vulgaris</i>	
Lingon	<i>Vaccinium vitis-idaea</i>	
Vanligt odon	<i>Vaccinium uliginosum subsp. uliginosum</i>	
Blåbär	<i>Vaccinium myrtillus</i>	
Topplösa	<i>Lysimachia thyrsoflora</i>	
Skogsstjärna	<i>Trientalis europaea</i>	
Skogskovall	<i>Melampyrum sylvaticum</i>	
Sumpmåra	<i>Galium uliginosum</i>	
Flädervänderot	<i>Valeriana sambucifolia subsp. sambucifolia</i>	
Liten blåklocka	<i>Campanula rotundifolia</i>	
Vanligt gullris	<i>Solidago virgaurea subsp. virgaurea</i>	
Hästhov	<i>Tussilago farfara</i>	
Borsttistel	<i>Cirsium helenioides</i>	
Vanlig vattenmåra	<i>Galium palustre var. palustre</i>	
Maskrosor (coll.)	<i>Taraxacum sp.</i>	

#### KOMMENTAR OMRÅDE 2.1:

Tre arter i området är fridlysta. Revlumner samt de två orkiderna Jungfru Marie nycklar samt korallrot varav den senare får anses mest skyddsvärd. Växte i vitmossa i direkt anknytning till bäcken i närheten sågs även mannagräs. Relativt riklig förekomst av brakved som ju är värdväxt för vår nyligen framröstade nationalfjäril citronfjärilen vars larver lever på dess blad. Klibbalbestånd utefter bäckens övre lopp. Både i form av buskage men även träd 10-15 m höga. Mossor har bara översiktligt noterats. Spärrvitmossa förekommer utmed och i bäcken strax ovanför där vägen passerar.

Svenskt namn	Vetenskapligt namn	Fridlyst
Revlummer	<i>Lycopodium annotinum subsp. annotinum</i>	X
Skogsfräken	<i>Equisetum sylvaticum</i>	
Majbräken	<i>Athyrium filix-femina</i>	
Stenbräken (coll.)	<i>Cystopteris fragilis (coll.)</i>	
Hultbräken	<i>Phegopteris connectilis</i>	
Ekbräken	<i>Gymnocarpium dryopteris</i>	
Skogsbräken	<i>Dryopteris carthusiana</i>	
Tall	<i>Pinus sylvestris</i>	
Gran	<i>Picea abies subsp. abies</i>	
Vanlig en	<i>Juniperus communis subsp. communis</i>	
Timotej	<i>Phleum pratense subsp. pratense</i>	
Rödven	<i>Agrostis capillaris</i>	
Piprör	<i>Calamagrostis arundinacea</i>	
Grenrör	<i>Calamagrostis canescens</i>	
Bergrör	<i>Calamagrostis epigejos</i>	
Tuvtåtel	<i>Deschampsia cespitosa subsp. cespitosa</i>	
Kruståtel	<i>Deschampsia flexuosa subsp. flexuosa</i>	
Bergslok	<i>Melica nutans</i>	
Lundgröe	<i>Poa nemoralis</i>	
Vitgröe	<i>Poa annua</i>	
Rödsvingel (coll.)	<i>Festuca rubra (coll.)</i>	
Harstarr	<i>Carex ovalis</i>	
Gråstarr	<i>Carex canescens var. canescens</i>	
Nickstarr (coll.)	<i>Carex brunnescens (coll.)</i>	
Slidstarr	<i>Carex vaginata</i>	
Blekstarr	<i>Carex pallescens</i>	
Trådtåg	<i>Juncus filiformis</i>	
Vårfryle	<i>Luzula pilosa</i>	
Ekorrbär	<i>Maianthemum bifolium</i>	
Jungfru Marie nycklar	<i>Dactylorhiza maculata subsp. maculata</i>	X
Svartvide	<i>Salix myrsinifolia subsp. myrsinifolia</i>	
Svartvide x grönvide	<i>Salix myrsinifolia x phyllicifolia</i>	
Sälg (coll.)	<i>Salix caprea (coll.)</i>	
Bindvide	<i>Salix aurita</i>	
Asp	<i>Populus tremula</i>	
Vårtbjörk	<i>Betula pendula</i>	
Gråal	<i>Alnus incana</i>	
Brännässla	<i>Urtica dioica var. dioica</i>	
Grässtjärnblomma	<i>Stellaria graminea</i>	
Vanlig rödblära	<i>Silene dioica var. dioica</i>	
Vitsippa	<i>Anemone nemorosa</i>	
Vanlig hägg	<i>Prunus padus subsp. padus</i>	
Rönn	<i>Sorbus aucuparia subsp. aucuparia</i>	
Hallon	<i>Rubus idaeus</i>	
Kräkklöver	<i>Comarum palustre</i>	

Svenskt namn	Vetenskapligt namn	Fridlyst
Blodrot	<i>Potentilla erecta</i>	
Vitklöver	<i>Trifolium repens</i>	
Rödklöver	<i>Trifolium pratense</i>	
Kråkvicker	<i>Vicia cracca</i>	
Harsyra	<i>Oxalis acetosella</i>	
Midsommarblomster	<i>Geranium sylvaticum subsp. sylvaticum</i>	
Brakved	<i>Fragula alnus</i>	
Kärrviol	<i>Viola palustris</i>	
Skogsviol	<i>Viola riviniana</i>	
Mjölke	<i>Epilobium angustifolium</i>	
Björkpyrola	<i>Orthilia secunda</i>	
Ljung	<i>Calluna vulgaris</i>	
Lingon	<i>Vaccinium vitis-idaea</i>	
Blåbär	<i>Vaccinium myrtillus</i>	
Skogsstjärna	<i>Trientalis europaea</i>	
Ärenpris	<i>Veronica officinalis</i>	
Ängskovall	<i>Melampyrum pratense var. pratense</i>	
Skogskovall	<i>Melampyrum sylvaticum</i>	
Stor vattenmåra	<i>Galium palustre subsp. elongatum</i>	
Linnea	<i>Linnaea borealis</i>	
Liten blåklocka	<i>Campanula rotundifolia</i>	
Vanligt gullris	<i>Solidago virgaurea subsp. virgaurea</i>	
Röllika	<i>Achillea millefolium</i>	
Borsttistel	<i>Cirsium helenioides</i>	
Höstfibbla	<i>Leontodon autumnalis var. autumnalis</i>	
Hagfibblor	<i>Hieracium sect. vulgata</i>	

### KOMMENTAR OMRÅDE 3:

Två arter i området är fridlysta. Visst inslag av brakved. För övrigt en flora man kan förvänta sig i denna typ av skog. En talltita sågs i området under inventeringen.

## 2.3 Komplettering fågel- och fladdermössuppgifter 2025

### FÅGLAR

Tidigare besök på området gjordes under sommarperioden då fågelfaunan kan vara lite svårinventerad. Två besök under våren har därför gjorts 2025, den 21 april resp. den 19 maj. På själva detaljområdet har noterats relativt lite fåglar, bara någon enstaka sjungande bofink och talgoxe förutom kråkfåglar. Strax norr resp. väster om området, bl. a. på den blockklädda höjden, konstaterades två sjungande trädlärkor på det stora hygget. Övriga arter som observerades i områdets närhet är björktrast, fiskmås, gransångare, lövsångare, järnsparv, gök (spelande) och gärdsmyg. Överflygande arter: Nötskrika, tornfalk och grågås. Inga rödlistade fåglar kunde ses. Vid besöket 2023 sågs en talltita i område 3 som är det opåverkade skogsområdet söder om stigen i fastighetens sydligaste del. Återfanns ej vid besöken 2025.

I SLU:s Artportal finns 2023 och 2024 noteringar om häckande trädlärka på ”stora hygget” nordväst om aktuellt detaljplaneområde. I samband med detta planarbete har kontakt därför tagits med Naturvårdsverket och SLU Artdatabanken. Båda beskriver att trädlärkan gynnas av upptagna hyggen, gärna på sandig grund. Vidare bedöms arten vara i 50%-ig tillväxt och på intet sätt hotad i landet. Man bedömer också att ett relativt begränsat antal registrerade fynd torde ha koppling till att trädlärkan trivs i biotoper som sällan besöks av fågelskådare. I Artportalen finns 2025 registrerade observationer av trädlärka på ”stora hygget” vid Bergafjärden och vid den närliggande Lomyran.

### FLADDERMÖSS

I samtal med närboende har det beskrivits att fladdermöss tidigare iakttagits i skogen i planområdets södra del, men att fladdermössen verkar ha försvunnit efter den avverkning som genomfördes 2023. Denna bedömning överensstämmer med liknade iakttagelser vid andra skogsavverkningar, att fladdermössen söker nya biotoper. Vid inventering av den skogsridå som lämnats på ömse sidor av den lilla bäcken har inte heller några boträd för fladdermöss hittats. För att skapa bättre förutsättningar skulle dock fladdermusholkar kunna sättas upp i några av träden längs bäcken.

Den 24:e och den 25:e maj satt en ljudupptagare, AudioMoth, (detekteringsområde 30 kHz -100 kHz) placerad centralt i området vid bäcken, som rinner genom område 2.1 och mynnar i Bergafjärden. Ljudupptagning skedde strax före solens nedgång 22:10 till dess uppgång 03:30. Efter analys av ljudfilerna finner man inget ljud från fladdermöss.



Fågel.



Fladdermus.

### 3 Resultat

En fältinventering genomfördes den 9 juli 2023 och 30 juli 2023 av Håkan Sundin den 30:e deltog även Eva Sundin. Resultatet av naturvärdesinventeringen i fält redovisas nedan. Resultatet är uppdelat i två delar med följande ordning.

#### 3.1 NATURVÄRDESOBJEKT (TRE OBJEKT)

#### 3.2 FYND AV NATURVÅRDSARTER (TRE ARTER)

### 3.1 Naturvårdsobjekt

Totalt identifierades tre naturvärdesobjekt Figur nedan.



#### OBJEKT 1 (GULMARKERAT)

Naturvärdesklass: Påtagligt naturvärde

Beskrivning: Utmed bäcken har en bård med främst lövträd skapat möjlighet att de naturvårdsarter som noterats kommer att leva kvar. Se Område 2.1 sidan 5 för närmare beskrivning av objektet. Artlistan sidan 10-11 omfattar objekt 1 och sidan 12-13 objekt 3. Biotopvärden: Strömmande vattendrag med bitvis rik flora. Fint bestånd med höga träd av klibbal. Flera bestånd av brakved som är värdräd för citronfjärilens larver.

Naturvårdsarter (samliga fridlysta)

Korallrot *Corallorhiza trifida*

Jungfru Marie nycklar *Dactylorhiza maculata* subsp. *maculata*

Revlummer *Lycopodium annotinum*

Förslag till åtgärd: Kavlingen över bäcken bör avlägsnas när den fyllt sitt syfte.

## **OBJEKT 2 (ORANGEMARKERAT)**

Naturvärdesklass: Visst naturvärde

Beskrivning: Skogsområde som gränsar till öppna myren direkt öster om fastigheten.

Se Område 2.2 sidan 5 för närmare beskrivning.

Biotopvärden: Flora med sumpskogsinslag bör fungera som buffertområde till den öppna myren för att hindra negativ påverkan på den befintliga vegetationen. Vid besök 12 augusti ses en relativt rik funga. (Bild sidan 24).

Naturvårdsarter:

Jungfru Marie nycklar *Dactylorhiza maculata* subsp. *maculata*

Revlummer *Lycopodium annotinum*

## **OBJEKT 3 (BLÅMARKERAT)**

Naturvärdesklass: Visst naturvärde

Beskrivning: Skogsområde av blandskogstyp bestående av ca 50 åriga träd. Visst inslag av död ved och fuktstråk med vitmossa i bottenskiktet. Se område 3 sidan 5 för närmare beskrivning. Artlista sidan 12-13.

Biotopvärde: Blandskog med visst inslag av sumpskog. Död ved.

Naturvårdsarter:

Revlummer *Lycopodium annotinum*

Talltita *Poecile montanus*

## Förklaringar till bedömningarna

**1 NATURVÄRDESKLASSER:** Naturtyper som förekommer inom området klassas på en gemensam skala utifrån naturvärde. Ett naturvärdesobjekts betydelse för biologisk mångfald, det vill säga graden av naturvärde, bedöms enligt en fastställd skala i olika naturvärdesklasser (se klassindelning i faktaruta nedan). Områden som ingår i inventeringsområdet men inte har avgränsats till naturvärdesklass, uppfyller antingen inte kriteriet för att utgöra ett naturvärdesobjekt.

### BEDÖMNING UNDERLAG FÖR DE OLIKA NATURVÄRDESKLASSERNA

#### **HÖGSTA NATURVÄRDE** – (Naturvärdesklass 1)

Störst positiv betydelse för biologisk mångfald  
Varje enskilt område med denna naturvärdesklass bedöms vara av särskild betydelse för att upprätthålla biologisk mångfald på nationell eller global nivå.

#### **HÖGT NATURVÄRDE** – (Naturvärdesklass 2)

Störst positiv betydelse för biologisk mångfald  
Varje enskilt område med denna naturvärdesklass bedöms vara av särskild betydelse för att upprätthålla biologisk mångfald på regional eller nationell nivå.

Naturvärdesklass 2 motsvarar ungefär Skogsstyrelsens nyckelbiotoper, lövskogsinventeringens klass 1 och 2, ängs- och betesmarksinventeringens klass aktivt objekt, ängs- och hagmarksinventeringens klass 1–3, ädellövskogsinventeringen klass 1 och 2, skyddsvärda träd enligt åtgärdsprogrammet, våtmarksinventeringens klass 1 och 2, rikkärrsinventeringens klass 1–3, limniska nyckelbiotoper, skogsbrukets klass urvatten, värdekärnor i naturreservat samt fullgoda Natura 2000-naturtyper. Detta förutsatt att de inte uppfyller högsta naturvärde.

#### **PÅTAGLIGT NATURVÄRDE** – (Naturvärdesklass 3)

Påtaglig positiv betydelse för biologisk mångfald.

Varje enskilt område av en viss naturtyp med denna naturvärdesklass inte behöver vara av särskild betydelse för att upprätthålla biologisk mångfald på regional, nationell eller global nivå, men det bedöms vara av särskild betydelse att

den totala arealen av dessa områden bibehålls eller blir större samt att deras ekologiska kvalitet upprätthålls eller förbättras.

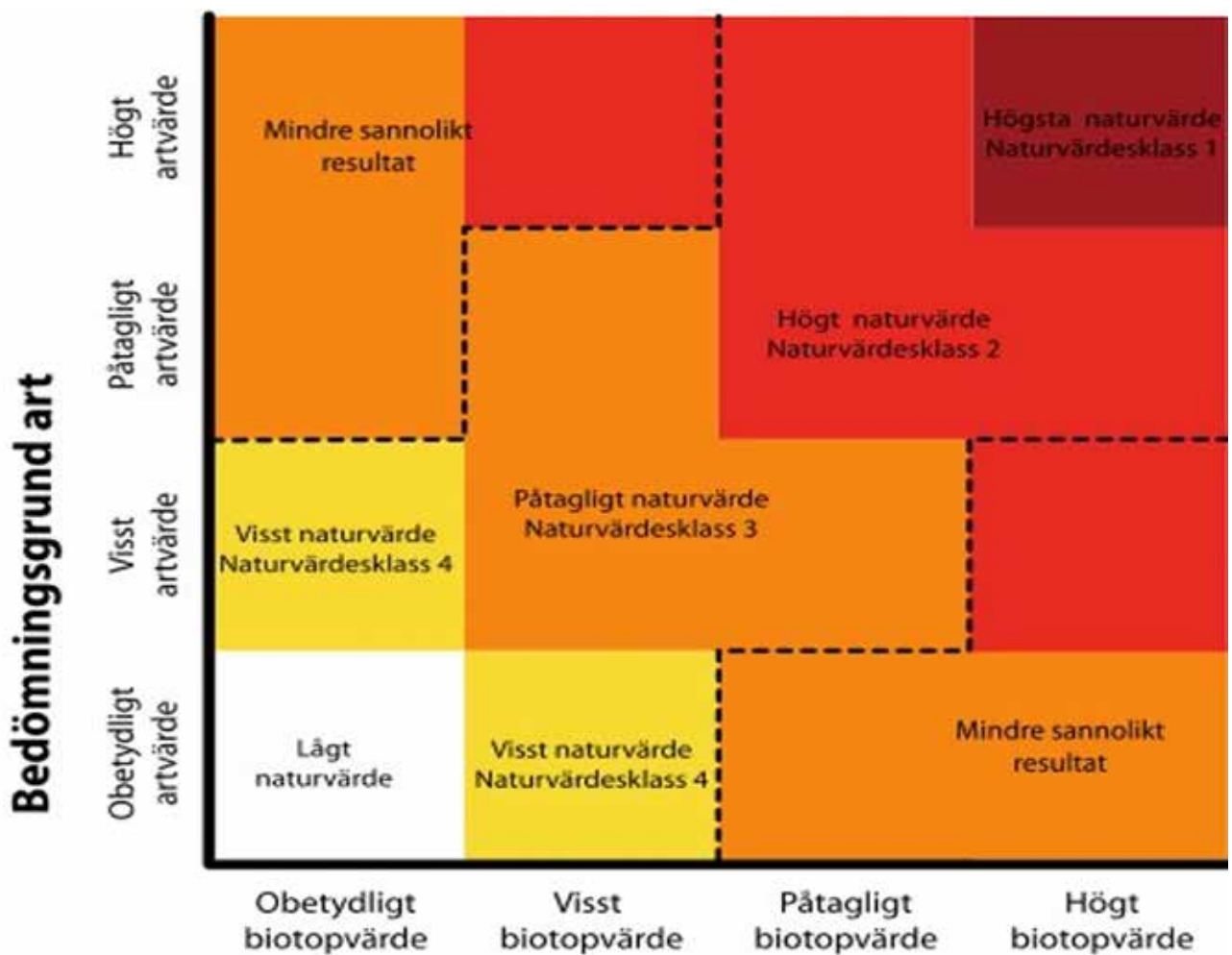
Naturvärdesklass 3 motsvarar ungefär ängs- och betesmarksinventeringens klass restaurerbar ängs- och betesmark, Skogsstyrelsens objekt med naturvärde, lövskogsinventeringens klass 3, ädellövskogsinventeringens klass 3, våtmarksinventeringens klass 3 och 4 samt skogsbrukets klass naturvatten.

#### **VISST NATURVÄRDE** – (Naturvärdesklass 4)

Viss positiv betydelse för biologisk mångfald  
Varje enskilt område av en viss naturtyp med denna naturvärdesklass inte behöver vara av betydelse för att upprätthålla biologisk mångfald på regional, nationell eller global nivå, men det är av betydelse att den totala arealen av dessa områden bibehålls eller blir större samt att deras ekologiska kvalitet upprätthålls eller förbättras. Naturvärdesklass 4 motsvarar inte någon klass i de större nationella inventeringar som gjorts. Naturvärdesklass 4 motsvarar ungefär områden som omfattas av generellt biotopskydd men som inte uppfyller kriterier för högre naturvärdesklass.

Naturvärdesklass 4 är användbar för områden som tydligt påverkats av mänsklig aktivitet men där det trots allt finns biotopkvaliteter eller arter av viss positiv betydelse för biologisk mångfald, till exempel äldre produktionsskog med flerskiktat trädbestånd men där andra värdestrukturer och värdeelement saknas.

*Se tabell på nästa sida.*



### Bedömningsgrund biotop

Naturvärdesbedömning vid NVI. Utfall för bedömningsgrund art respektive bedömningsgrund biotop leder till en viss naturvärdesklass. Figuren är tagen ur SIS standard 199000 (SIS 2014a).

### 3.2 Fynd av naturvårdsarter

Art	Område	Status
Korallrot	2.1	F
Jungfru Marie nycklar	2.1, 2.2	F
Revlummer	2.1, 2.2,3	F
Talltita	3	NT

Förklaring STATUS: F=fridlyst. NT= Rödlistestatus Nära hotad

# 4 Fotografier

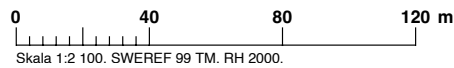
N 6906527

E 626756



E 627153

N 6905974



Skala 1:2 100. SWEREF 99 TM. RH 2000.

LANTMÄTERIET

Flygbild ca 1975.

E 626548



0 80 160 240 m  
 Skala 1:4 300. SWEREF 99 TM. RH 2000.

LANTMÄTERIET

N 6905685

E 627361

Flygbild ca 2020



Klibbal område 2.1



Spärrvitmossa och kärrviol område 2.1



Mannagräs bäckens nedre lopp område 2.1



Kavlad del av bäcken område 2.1



Bäckens övre lopp med sumpskogselement område 2.2



Blekviolett spindelskivling *Cortinarius alboviolaceus* område 2.2.



Stubbe på sandig mark område 3.



Bäckens övre lopp område 2.1.